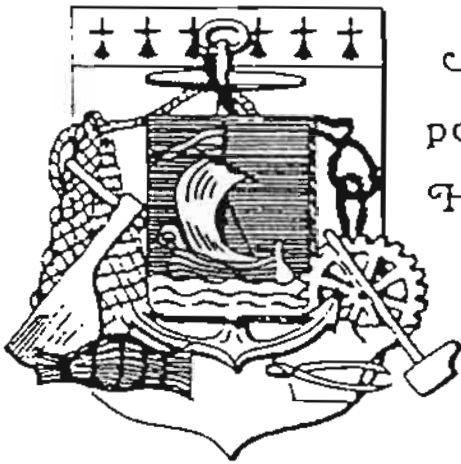


Ile était une fois 1)

Il était une fois trois îles rocheuses et boisées sur la Loire sauvage - la haute, la basse *Aindre* et la petite *Aindrete* - qui s'arrimèrent aux rives du fleuve et formèrent ensemble la commune d'Indre. *Indre-sur-Loire* ? Non. *Indre-et-Loire* ? Encore moins ! *Les Îles d'Indre* tout naturellement. C'est à la découverte de leur histoire et de leur patrimoine que nous vous convions tout au long de la journée. Bonne promenade donc dans ce petit coin charmant de Bretagne ligérienne où il fait bon vivre. Prenez le temps d'admirer et de photographier.



ASSOCIATION
pour la RECHERCHE
HISTORIQUE
des ÎLES
d'INDRE



I N D R E

BASSE-INDRE ◊ HAUTE-INDRE ◊ INDRET

Joncheraie, Pâtis, Plantis ... quels jolis noms enfouis dans les mémoires ! C'est sur ces terrains qui appartenaient autrefois à la *Confrérie de Toussaint*, qu'a été construite la nouvelle mairie. Juste devant, vous découvrez, au pied de l'arbre de la Liberté, les armes de la ville qui figuraient auparavant, au fronton de l'ancienne *Maison du peuple*.

- 1 - Pouvez-vous, grâce à elles, nommer les trois activités anciennes et toujours actuelles d'Indre ?
- 2 - Que leur a ajouté l'Association qui nous accueille aujourd'hui, pour constituer son emblème ?
- 3 - Quant à la commune, qu'a-t-elle choisi pour faire figurer sur le sien ?

Voilà, le décor est planté. Il est temps maintenant de mettre les voiles... Vous quittez de suite l'avenue de la Loire et prenez la rue qui porte le nom de son premier affluent. Labourage et pâturage étaient naguère les deux mamelles de la Vallée. Vous arrivez bien vite à la route de Nantes. Vous la traversez et mettez aussitôt le cap à l'est, en empruntant la toute nouvelle liaison éclairée, prolongée par le *boulevard aux lapins*.

- 4 - Prouvez-nous que l'on pourrait bien un jour pérenniser ce nom.

Crotte ! Au lieu-dit ... danger : chaussée glissante. Vous contournez bien le rond-point par la gauche. Soyez prudents. Voie ferrée, couleur, odeur... vous avez là tous les ingrédients de la présence d'une usine. Lors de sa création, en 1926, elle s'appelait *La Bordelaise*, puis beaucoup plus tard, *La Générale des ...*, enfin comme vous pouvez le voir aujourd'hui, *Soferti*. "Une usine... des hommes (environ 100 salariés)... au service de l'agriculture régionale."

- 5- Où devait se situer la maison mère de cette usine à l'origine ?
6 - De quoi la société actuelle est-elle le premier producteur français ?

A peine avez-vous remarqué bureaux, hangars, cheminée... que déjà vous plongez dans les bois de Haute-Indre, renommés avant la guerre à cause des fêtes nombreuses qui s'y tenaient. Quelle agréable promenade le long de l'étier des Chaintres ! Mais au fait, comment pêchait-on l'anguille dans les étiers autrefois ? A la *bignée* bien sûr...

- 7 - De quoi la vermée était-elle constituée ou, si vous préférez, qu'enfilait-on sur un fil de laine ou de coton perlé ?

Vous ne tardez pas à passer derrière la cité HLM qui occupe désormais la place des habitations en bois des ouvriers de *La Bordelaise*. Haute-Indre est un îlot rocheux. Tenez, arrêtez-vous devant la *Grotte* ou *Maison du coucou*, curiosité locale. Un banc vous y attend en cas de grande fatigue. C'est là, selon la légende, que se déroulait la quintaine des mariés de l'année, due au seigneur du lieu. Les mariés masculins passaient sous la roche et sortaient en criant *coucou* et en battant des *ailes*...

- 8 - En dehors du coucou amical et de l'oiseau des bois, à quoi le mot coucou peut-il être également donné ?
9 - Que désignait donc le mot quintaine sous l'Ancien Régime ? Un âge mûr, un accès de toux, un ensemble instrumental ou un mannequin monté sur un pivot ?

Quelques pas en arrière, quelques marches à gravir et vous voici dans le chemin qui vous conduit directement au *village de la Haute-Indre*, berceau des navigateurs au cabotage et au long cours, des pilotes de Loire et des pêcheurs... des retraités, surtout d'Indret. Devant vous, se dresse le moulin décapité, bien antérieur à la Révolution. Il trône dans cet état, près de l'ancien *château* du directeur de *La Bordelaise*.

- 10 - En quoi a-t-il été transformé ?

Le meunier dort depuis bien longtemps... Aussi, aidez-nous à retrouver le chemin qui le conduisait jadis à Saint-Herblain bourg. De là-haut, vous aurez une vue magnifique sur le bourg actuel.

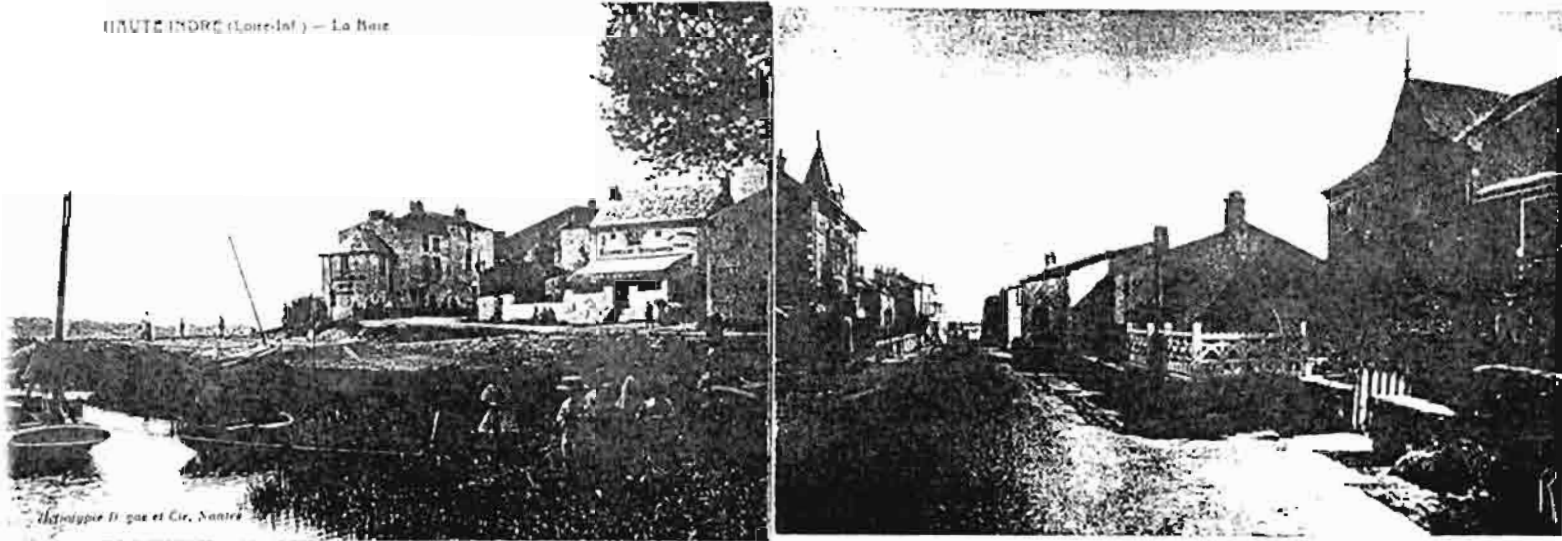
- 11 - Combien de clochers proches voyez-vous de cet endroit ? Lesquels ?

Vous revenez alors sur vos pas et poursuivez sur votre lancée jusqu'à l'extrémité orientale de l'île. Notez au passage quelques curiosités végétales et architecturales... et puis, tout au bout de la rue, vous apercevez enfin la Loire. Vous arrivez sur le port de Haute-Indre, au confluent de l'étier et du fleuve. C'est dans ce site pittoresque, appelé la *Pierre Mara*, qu'a lieu tous les ans, depuis 1995, la *Fête des anguilles*.

- 12 - Traduisez-nous le nom de l'endroit : Pierre du ou des ... il vous suffira d'ajouter deux lettres.
13 - Savez-vous comment on cuisine l'anguille de Loire ?

10^e RALLYE DE NANTES-HISTOIRE
A la découverte d'Indre - 1998

HAUTE-INDRE (Loire-Inf) - La Boie



Un petit tour à l'intérieur du village s'impose maintenant, vous en conviendrez. Quittez alors l'esplanade, récemment baptisée, pour le chemin du Port, puis ce dernier pour la ruelle qui porte un nom de famille bien haute-indrais, avec ses maisons de pêcheurs et aussitôt, la rue parallèle, avec ses belles maisons de pilotes de Loire.

14 - Quel rôle devaient jouer les statuette nichées dans la façade de certaines demeures ?

15 - En quelle année ont été construites quelques-unes des plus remarquables maisons de pilotes ?

Vous poursuivez la rue en question et finissez par sortir de Haute-Indre. Vous effectuez exactement, au retour, le parcours de l'aller. Nous vous abandonnons donc à votre pas si triste sort...

Eh bien, ça y est ! Vous voilà de retour sur la route de Nantes, à l'endroit même où elle enjambe l'étiage de la Bouma, sur un pas plusieurs fois centenaire.

16 - Retrouvez, sans aucune difficulté, le nom de ce vénérable ouvrage d'art.

"Sur le pont... on y danse... un bal y est donné..." Vous dansiez ? Eh bien ! escaladez maintenant le rocher, en empruntant le chemin pentu qui s'entrouvre à vous. Après quelques efforts que vous ne regretterez pas, vous voici presque parvenus au sommet. Bravo ! vous avez bien mérité le beau panorama sur la Loire et ... sur la ZUP de Nantes-Saint-Herblain qui se présente à vos regards.

17 - Parmi les six curiosités architecturales contemporaines suivantes : Maison Radieuse, Cité de Bellevue, Sillon de Bretagne, Tour de Bretagne, Relais de Preux, Pont de Cheviré, cachez les intruses que vous ne sauriez voir.

Du haut de ce coteau, treize siècles vous contemplent. En effet, c'est ici même que débarqua, vers l'an 670, le moine Hermeland, venu y fonder un monastère et deux églises dont il ne reste plus rien depuis fort longtemps. Consolerez-vous en admirant, au passage, les anciennes maisons des ingénieurs et l'ancien *château* du directeur des Forges. N'est-ce pas joli joli tout ça ?

18 - Sans doute êtes-vous en mesure maintenant de justifier les appellations que l'on donne à ce quartier est de l'île : *La Roche, quartier des notables*.

10^e RALLYE DE NANTES-HISTOIRE

A la découverte d'Indre - 1998

Disparus aussi à jamais, près de la propriété *Carnaud*, le calvaire construit en 1885 et le château d'eau édifié en 1931, à l'emplacement de la chapelle Saint-Léger. Démolis il y a quatre ans seulement, pour faire place à quelques voitures...

19 - Qu'est-ce qui en perpétue heureusement le souvenir ?

20 - Quelles inscriptions rappellent aussi, dans la rue qui y conduisait, la présence ancienne du calvaire ?

En descendant encore un peu ladite rue, ainsi que la suivante au sud, vous aurez une *belle vue* sur la Loire, Indret et La Montagne, avec son célèbre château d'Aux, appartenant à la ville de Nantes.

Remontez à présent dans la rue initiale, objet de la question précédente. Pénétrez dans le cimetière, blotti à l'ombre de l'église. Les plus vieilles tombes se regroupent autour du monument aux morts, inauguré en 1920. Ainsi, celles des abbés dont la légende nous dit que sur leurs dalles, on apportait les petits enfants lorsqu'ils tardaient à marcher et celle des Anglais qui travaillèrent aux Forges.

21 - Combien d'abbés sont enterrés ici côte à côte et quels noms portent les Anglais qui bénéficient d'une concession à perpétuité.

Vous repérez facilement, grâce à la croix celtique qu'elle porte, la tombe du druide et sculpteur local Rafig Tullou. Dans son environnement proche, se trouvent celle d'un maître de forges du 19^e siècle et celle d'un Basse-Indrais, fusillé à Châteaubriant le 22 octobre 1941.

22 - De qui s'agit-il ? Indiquez noms et prénoms.

L'église paroissiale Saint-Hermeland a été construite de 1870 à 1872 et son clocher bâti de 1889 à 1891. Elle remplaçait alors l'ancienne église, bien antérieure à la Révolution, devenue peu sûre côté solidité. L'histoire se répète car l'église actuelle est fermée depuis 1996 et a même été menacée de démolition... Rassurez-vous, elle devrait rouvrir ses portes à la Noël prochaine.

23 - Mais, calmez notre inquiétude... Où est donc passé le coq ? A quel saint pouvez-vous vous vouer ?

Sur la place voisine, l'ancien presbytère de la paroisse, construit depuis plusieurs siècles, a été modifié maintes fois et a même servi d'hôpital pendant l'épidémie de choléra de 1854. Le joli jardin de curé qui se trouvait derrière, a laissé la place à un parking...

24 - Quelle association occupe actuellement les locaux désaffectés ?

Ouf ! Vous allez enfin terminer votre périple du matin, en vous laissant glisser à l'exemple du marché, de la place que vous quittez, en 1862, à celle située juste en face au sud, et de cette dernière, au début des années 1970, à l'ancienne place de la Régie qui l'accueille désormais chaque dimanche matin.

25 - N'oubliez pas de relever, au passage, les noms actuels des trois places successives du Marché.

Quelle aubaine pour compléter éventuellement votre pique-nique qui sera pris dans le jardin public voisin mais avant, faites-nous parvenir vos précieuses copies, dûment complétées. Sur ce, nous vous souhaitons un bon appétit et vous donnons rendez-vous sans faute, à 14 heures, sur le pont. Mais lequel ?

Ile était une fois 2)

Embac... quement immédiat ! Départ imminent pour la petite île : Indre tte. Attention au mal de Loire !

Vous prenez donc place, à bord de l'un des deux *bacs amphidromes* qui effectuent la liaison régulière entre les deux îles, près d'un siècle et demi après le premier passage effectif. Ils sont les dignes successeurs des barques à fond plat et des bateaux à vapeur, des *roquios* et des *vedettes* de la période héroïque.

- 1 - **Quels liens de parenté unissaient les personnages bretons dont les bateaux actuels portent les noms ?**
- 2 - **Quelle autre ligne de bacs de Loire voisine, plus ancienne, assure la Compagnie morbihannaise et nantaise de navigation ?**

Aussitôt débarqués, vous vous dirigez vers la première des trois portes de l'usine et quelle usine ! Elle occupe à elle seule pratiquement toute la superficie de l'île. Vous ne pourrez même pas en faire le tour ! Attention, terrain militaire. Défense d'entrer. C'est en 1777, que William Wilkinson, "habile fondeur anglais", créa sur le site une fonderie de canons. L'histoire de l'Arsenal d'Indret commençait alors et ne s'arrêta plus, traversant toutes les guerres et tous les régimes politiques : "Ets de la Marine royale", "Marine impériale"...

3 - **Quel personnage important honora les Indrais de sa visite le 10 août 1808 ?**
Aujourd'hui, les 1400 salariés de l'entreprise se sont spécialisés dans la réalisation des appareils propulsifs de navires.

- 4 - **Pûvez-vous traduire les sigles qui désignent les établissements actuels : D.G.A. et D.C.N. ?**
- 5 - **Pour quel porte-avions nucléaire, vient-on de fabriquer en ce lieu les moteurs ?**

A partir de maintenant, vous allez longer au plus près toute l'usine, de la porte est à la porte ouest. Vous n'hésitez pas à emprunter la rue qui sépare l'usine des maisons et arrivez rapidement à un bâtiment vétuste. Il s'agit de l'ancienne forerie hydraulique de canons, construite vers 1779. Devenue inutile, elle fut convertie en chapelle puis en église. Fermée en 1976, elle est aujourd'hui menacée de démolition... Puisse Saint Hermeland intervenir pour sauver ce lieu de la mémoire industrielle et religieuse d'Indret !

- 6 - **Sous l'invocation de qui était placée cette église et en quelle année fut-elle ouverte au culte ?**

Vous poursuivez votre chemin en rasant les hauts murs et les clôtures. Ne comptez surtout pas pénétrer les secrets de la *Grande Muette*. L'allée vous conduit directement au château d'Indret. Erigé au centre de l'île, vers l'an 1000, il appartient à de prestigieux propriétaires : le duc de Bretagne Jean V, le duc de Mercœur qui le transforma, le roi de France Louis XIII, l'amiral Duquesne et ... aujourd'hui à l'Etat.

- 7 - **Par quoi est-il occupé de nos jours ?**



Les alentours du château sont lourdement chargés d'histoire. Jugez-en vous-mêmes, en abordant la petite place ombragée voisine. Tout d'abord, des plaques vous rappellent de douloureux souvenirs.

8 - Dites-nous lesquels ? N'oubliez pas de les dater.

Puis, vous voici devant l'ancienne entrée de l'Arsenal et un bien curieux bâtiment, véritable musée encore vivant !

9 - A quoi vous fait penser la charpente du Bâtiment de l'horloge ?

10 - Quel écrivain célèbre mit Jack en scène dans ce décor, vers 1870 ?

11 - Le moment est venu pour vous, de penser à nous donner les noms des trois entrées actuelles de l'usine : Portes est, centrale et ouest.

Vous vous rendez à présent jusqu'à la pointe occidentale de l'île. C'est vrai, c'est un peu long mais ce que vous y verrez mérite bien le déplacement... Ça y est ! Dernière porte, l'usine touche à sa fin. Une petite rue vous conduit à un étrange monument, à l'origine incertaine. Il aurait été construit par Saint Martin de Vertou, aux environs du 7^e siècle et Saint Hermeland en aurait fait son lieu de retraite personnelle. Vous pouvez monter au sommet de cette construction en pierres brutes, composée de deux tours...

12 - Observez-les bien. Que forment-elles ?

13 - Quelle paroisse voisine au nord, est dédiée comme Indre à Saint Hermeland ?

Du haut de ce belvédère, vous dominez la Loire, la rive nord avec la *Sollac*, le portique spécialement conçu pour notre dernier porte-avions... mais votre retraite en ces lieux ne peut être éternelle et vous devez déjà faire demi-tour car il est impossible maintenant d'emprunter le quai Duquesne ! Au retour, vous traversez la cité actuelle d'Indre, en vous éloignant quelque peu de l'enceinte de l'usine. La cité avec ses rues nouvelles aux noms de métiers, d'ingénieurs, de navires...

14 - A ce propos, que désignent les noms *Crocodile* et *Napoléon* donnés à deux de ces rues ?

Avant de réembarquer pour le Nord-Loire, offrez-vous un dernier petit plaisir, en empruntant, à l'est, *La Chaussée de Robert*, du nom d'un ancien directeur d'Indret. Cet endroit pittoresque est nommé *La Rondeau*, en souvenir de madame Rondeau, alors gardienne du lieu. Non, non, vous n'irez pas plus loin... mais profitez du joli panorama sur l'île de Basse-Indre qui vous est offert d'ici. Dernière photo souvenir et aussi dernière question.

15 - A combien évaluez-vous la hauteur du clocher de l'église (18 m, 36 m, 54 m, 72 m ?) et la longueur des quais (600 m, 1200 m, 1800 m, 2400 m ?) de Basse-Indre ?

Revenus sur la terre ferme, vous longez, à l'ouest, le bras du *Mastro* qui se faufile entre l'île de la Motte et le quai, dans lequel mouillaient autrefois moult bateaux de pêche. Vous atteignez ainsi le môle, le port de Basse-Indre.

16 - Donnez le nom du bateau typiquement basse-indrais qui vous y est présenté. On pêchait alors en quantité civelles, aloses, lamproies, saumons, plies, anguilles, chevrettes... Et pour ne pas oublier ce temps-là, on organise sur les quais, chaque année, depuis 1973, la *Fête des civelles*.

17 - Qu'appelle-t-on chevrettes ? Quel autre nom, moins connu celui-là, portent les civelles ?

Et "pi"... , pour en terminer avec les activités fluviales, sachez encore que depuis 1993, se disputent les nouvelles régates d'Indre : *Le Trophée des trois îles*.

18 - Quel village, situé au sud de la Loire, en organise depuis plus de cent ans ?



62 - BASSE-INDRE (Loire-Inf.) - Sortie du Petit Canal dans la Loire



9 - BASSE-INDRE (Loire-Inf.) - Les Forges

Vous traversez la chaussée et rejoignez les quais, étincelant de mille couleurs. Promenez-vous un peu, toujours en direction de l'ouest, dans le *quartier des pêcheurs*. Vous allez y rencontrer de pittoresques rues étroites, dites venelles, aux noms évocateurs : rues de la Raie, de l'Anguille, de la Marine... Ah ! si seulement ces noms avaient pu être conservés ! Mais aussi de belles maisons de cadres des Forges, de capitaines au long cours, avec des grilles en fer forgé et des *caborneaux* donnant sur le quai.

19 - Quelle particularité "végétale" présentent les grilles des propriétés qui appartenaient à la famille Bocquien ? Que désigne-t-on par le terme caborneau ?

10^e RALLYE DE NANTES-HISTOIRE

À la découverte d'Indre - 1998

A l'extrémité occidentale de Basse-Indre, le quai des Constructions (navales de 1790 à 1815) céda bien vite la place au quai des Forges (aujourd'hui inclus dans le domaine de *Sollac*). C'est en 1822, en effet, que des Gallois de la région de Cardiff, fondèrent les Forges de Basse-Indre, avec l'aide de Thomas Dobrée. Aux Riant et aux Langlois, succéda en 1902 un client de la "boîte", J-J Carnaud...

20 - De quoi les Ets J-J Carnaud et Forges de Basse-Indre vont-ils devenir le premier producteur en France ?

21 - A quel groupe l'usine *Sollac* de Basse-Indre qui, avec ses 1000 salariés, continue de perpétuer la tradition, appartient-elle ?

Un petit détour par la route de Couéron, dite *route des Sables*, vous donnera une idée de son importance actuelle. (Hors Rallye)

La rue perpendiculaire au quai a porté elle aussi de jolis noms, évocateurs du passé indrais : chemin du Moulin qui se dressait au sommet des rochers, puis rue des Morvandiaux...

22 - D'où venaient donc ces ouvriers morvandiaux qu'on logea dans des maisons nouvelles, vers 1905-1910 ?

La longue rue que vous abordez maintenant, parcourue à partir de 1912 par une voie ferrée, s'est appelée quant à elle, rue des Forges et pour cause. Devant vous, s'étend un grand terrain vague, appartenant toujours à l'usine. C'est à cet endroit que furent construites les *maisons moulées*, cité ouvrière des Forges, au début de la Grande Guerre. Elles ont été rasées à la fin des années 1980.

23 - Savez-vous ce qu'étaient des maisons moulées ?

Au-delà, se trouvait l'ancien dépôt de scories des Forges, dit le *crassier*, sur lequel s'est construit le lotissement récent du *Pré-Clou*.

Vous amorcez à présent votre retour vers l'est, montez la rue des Bœufs d'hier aux Prés d'aujourd'hui et gagnez ainsi l'artère principale de la cité, construite sur un rocher de la forme d'une chaloupe. En poursuivant tout droit, vous traverserez le quartier administratif et commercial d'autrefois. Les commerces se trouvaient surtout dans la *Grande Rue*, sur le pont de la *chaloupe*, ainsi que mairie, cinémas, poste, gendarmerie, douanes, école des filles...

24 - Vous allez, au fur et à mesure de votre progression vers l'est, relever les noms des trois rues qui ont remplacé la *Grande Rue* : partie ouest, partie centrale ancienne rue de la Mairie et partie est ancienne rue de l'Eglise.

25 - Cherchez, au passage, ce qui a bien pu remplacer l'ancienne mairie.

De retour sur la première place du Marché, là où siège une association qui vous est maintenant familière, ouvrez bien grand les yeux... car tout le quartier que vous traversez, doit être démolé bientôt. C'est donc au milieu de maisons définitivement closes et attendant une mort prochaine, que vous retrouvez, au nord, le chemin de la nouvelle mairie où a eu lieu le départ du rallye ce matin. La boucle est bouclée.

Il ne vous reste donc plus qu'à nous rendre vos copies, dûment complétées et à patienter, le temps que correction et classement se fassent... Nantes-Histoire vous remercie de votre participation et vous donne rendez-vous à l'année prochaine, dans d'autres lieux, si vous le voulez bien !

Ile était une fois 1)

Réponses

1. de gauche à droite : la pêche - la marine - l'industrie
2. un écu et des hermines
3. trois voiles pour trois îles
4. garenne - lapins - crottes...
5. à Bordeaux
6. d'engrais
7. des vers de terre
8. fleurs jaunes - pendule de bois - vieil avion...
9. un mannequin monté sur un pivot
10. en belvédère
11. deux : Basse-Indre et Saint-Herblain
12. Pierre du ou des marais
13. grillée ou bouillie (en matelote)
14. un rôle de protection
15. en 1911
16. le Pont-Allard
17. Maison Radieuse - Tour de Bretagne
18. rocher - belles maisons
19. une simple croix de bois
20. rue et cité du Calvaire
21. trois abbés - Haydn Day
22. Joseph - Ferdinand Riant et Eugène Kérivel
23. sur le monument aux morts - Saint Hermeland
24. Association pour la Recherche historique des Iles d'Indre
25. places du Prieuré - J. Ligonday - J. Bordais

Ile était une fois 2)

Réponses

1. père et fille
2. de Couëron au Pellerin
3. Napoléon 1^{er}
4. Délégation Générale pour l'Armement - Direction des Constructions Navales
5. le Charles de Gaulle
6. de Saint Hermeland et Sainte Anne - en 1844
7. Hôtel - Cercle naval - Mess - Direction
8. morts de la guerre 1914-1919 - accident du 5 mai 1922
9. à la coque d'un navire renversé
10. Alphonse Daudet
11. portes Houdaille - Dupuy de Lôme - Gengembre
12. le chiffre 8
13. Saint-Herblain
14. 1^{ère} corvette à roue à aubes - 1^{er} navire à hélice
15. 36 m - environ 1200 m
16. le canot basse-indrais
17. crevettes de Loire - civelles = pibales
18. Trentemoult
19. des pommes de pin - caveau de rangement
20. de fer-blanc
21. du groupe Usinor Sacilor
22. du Morvan, au N-E du Massif central
23. des maisons de forme cubique, à toit plat, à l'identique
24. rues M. Sembat - A. Briand - J. Guesde
25. collectif et commerces