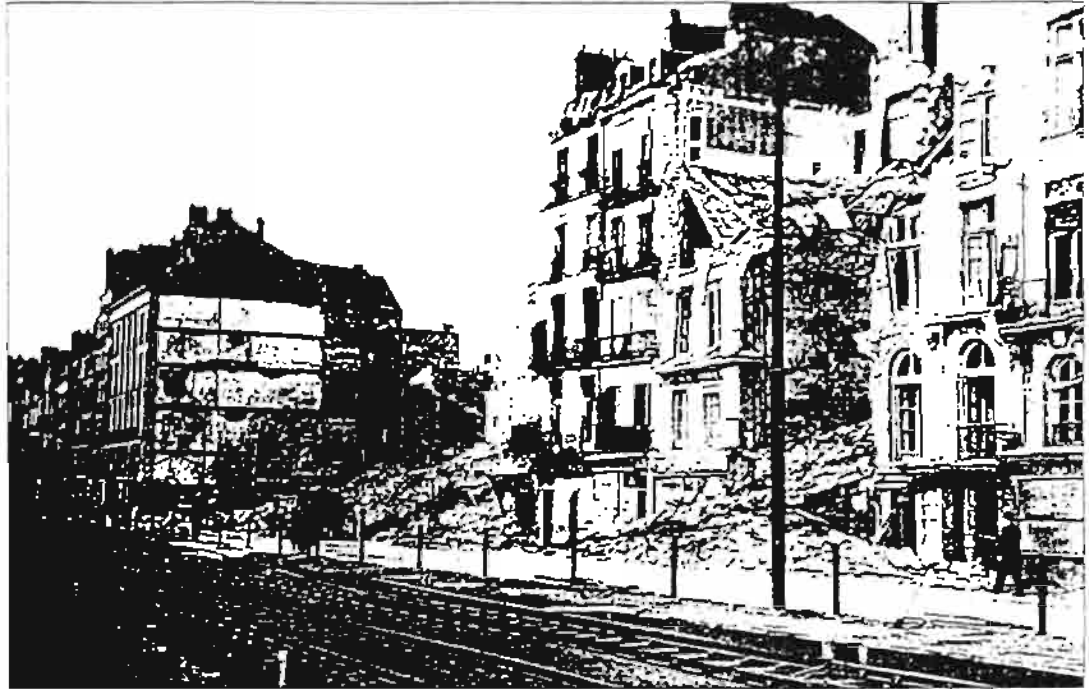


Samedi 12 août 1944

Les Allemands ont abandonné Nantes dans la nuit et se trouvent actuellement au sud de la Loire. Arrivant par le nord, les Américains sont aux portes de la ville. Nantes martyrisée... est libérée. C'est dans une ville en liesse mais également... en ruine que vous allez devoir vous frayer un passage au cours de cette belle et chaude journée. Bonne chance.

PREMIÈRE ÉTAPE SUR UN TAPIS DE BOMBES



Ci-gît devant vous, le bel Hôtel des Douanes, construit au 18^e s. par Ceineray pour M. Grou, négociant-armateur bien connu. On déblaiera ses ruines mais on ne reconstruira pas sur ce terrain avant 1980.

1 Et qu'est-ce qui occupera finalement cette "dent creuse" dans 41 ans ?

Après avoir impoliment tourné le dos à la Loire, vous parcourrez les deux derniers hectomètres du quai, dont le nom désigne un terrain bas et marécageux, que noie chaque marée.

A votre droite, la voie de chemin de fer de Nantes à Saint-Nazaire, mise en service en 1857, déroule à ciel ouvert ses rails poussiéreux. Plus loin, elle est installée depuis 3 ans dans une tranchée, qui la dévie vers le sud. Quant à la Gare de la Bourse, qui se trouvait juste là, elle a disparu de la circulation ferroviaire peu après.

A votre gauche, les hôtels des siècles passés ont perdu de leur superbe, après les bombardements meurtriers de septembre dernier. Le plus ancien d'entre eux, la Maison des Tou-



178. NANTES pittoresque et curieux
Quai de la Fosse - Hôtel des Douanes
030 par Ceineray au XVIII^e siècle

relles, demeure du riche négociant A. Ruys au 16^e s., n'a pas survécu à ses blessures. Une rue débouchera bientôt à son emplacement. On lui donnera le nom d'un de nos futurs maréchaux qui, à la tête de la 1^{ère} armée française, va débarquer en Provence dans quelques jours...

2 De quel s'agira-t-il ? Et ses trois collègues Juin, Koenig et Leclerc auront-ils droit au même honneur de la part de la ville ?

Il existait autrefois, quelques mètres au-delà, une ruelle de Dessous le Chêne. Une petite infidélité à notre circuit vous sera peut-être nécessaire pour mieux comprendre cette appellation. L'école publique, ouverte à cet endroit en 1880, a été elle aussi détruite, comme dix-neuf autres établissements publics et privés.

3 Mais à qui donc appartenait ce chêne planté dans un jardin ?

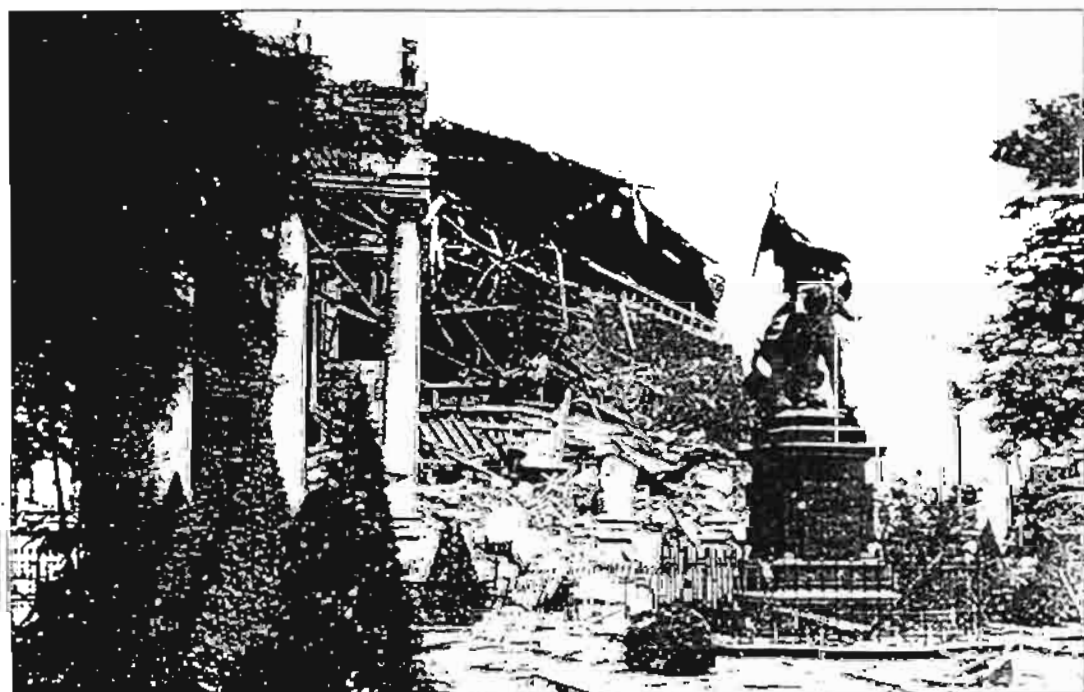
Vous voici parvenus, après ce détour, à l'extrémité du quai, sur une place qui porte tout simplement le nom du palais qu'on y a élevé. Comment imaginer alors le labyrinthe de cours et de couloirs, à travers le pâté de maisons, devant lequel vous passez ? Ici, les vénérables hôtels n'ont pas honte de leur âge. Le plus beau, en face de vous, l'Hôtel d'Arquistade, est sorti miraculeusement indemne de l'épreuve.

Détournez donc la place pour le square tout proche. Au cours de l'année 1942, les Allemands ont fait enlever dans la ville toutes les statues de bronze, sauf celles de Cambronne, de Jeanne d'Arc et de ce colonel nantais, mort en Afrique australe en 1900, en combattant les Anglais.

4 De qui s'agit-il ? Pour quelle raison sa statue a-t-elle ainsi échappé à la razzia du bronze par les Occupants ?



Collection G. J. D. de Nantes



Derrière le square, la Bourse de Crucy est dans un bien triste état depuis les bombardements de septembre et surtout de juin. Un quart de siècle avait été nécessaire pour l'achever enfin ! Un siècle entier pour lui donner son visage définitif... Quelques minutes ont suffi pour n'en laisser que les murs. Crucyfiée !

5 Quand sera-t-elle reconstruite, après les hésitations des architectes ?

Le portique de la façade principale à l'ouest était coiffé de dix statues allégoriques - Qu'en reste-t-il aujourd'hui ? - et celui de la façade secondaire à l'est (de l'autre côté) de quatre statues de marin qui ont cette fois encore fait la nique à la tempête.

6 Comment s'appelle le corsaire nantais le plus célèbre, né dans une hutte de pêcheurs à la Fosse ?

Chemin faisant, après avoir longé le quai de la Bourse, alors qu'il n'y a plus de bras et de pont de ce nom depuis quelques années, vous êtes déjà arrivés au "Port-au-Vin". On a toujours fait du commerce sur cette place et les transports en commun y ont toujours stationné.

Il y a aussi beaucoup de dégâts ici. L'Hôtel du journal "Le Phare" a été ravagé par les flammes. Le journal républicain de la famille Mangin a mal vieilli et il finit très mal : incendie, bombardement... collaboration. Il va être remplacé par "La Résistance de l'Ouest".

7 Citez un "collabo" français notoire dont le nom commence par la lettre D comme Deutoch. Quel quotidien "La Résistance de l'Ouest" deviendra-t-elle ?

A l'emplacement de l'immeuble démoli, dans vingt ans, naîtra un cinéma. Théâtres et cinémas ont continué de fonctionner normalement à Nantes jusqu'en septembre. Le Katorza est le seul cinéma entièrement sinistré.

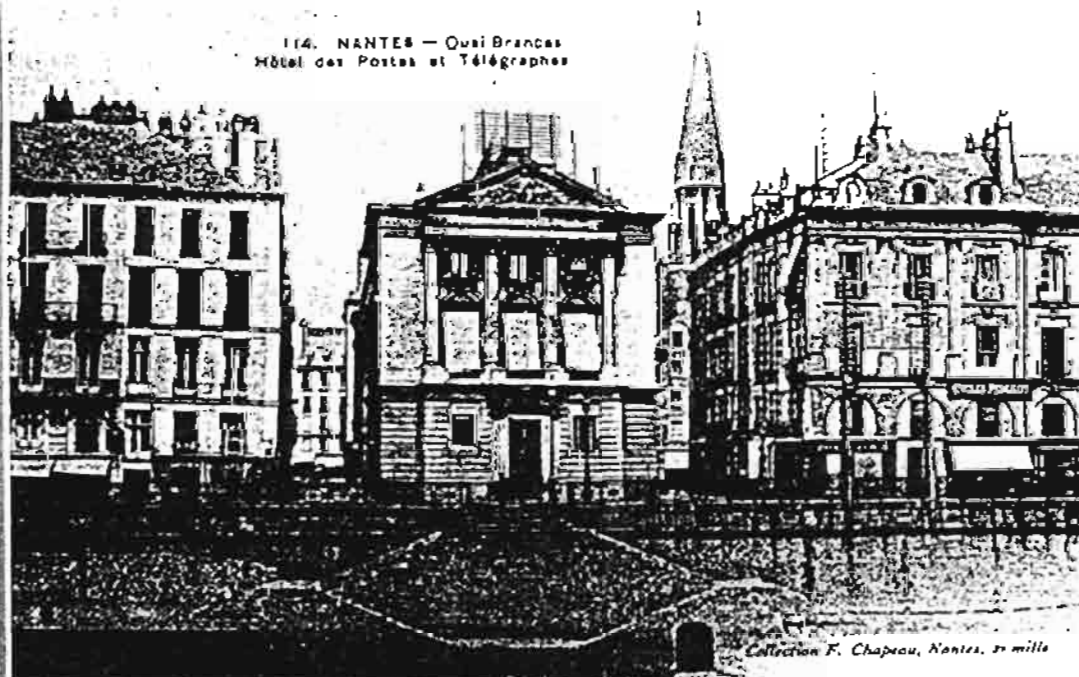
8 Quel cinéma remplacera le journal et qui a inventé le 7^e art ? (Le Phare peut vous éclairer.)



NANTES - La Place de Commerce
L'Hôtel du journal "Le Phare" et le bâtiment N°10 de la rue

Collection F. Chapeau, Nantes, 21 mille

114. NANTES - Ours Brancas
Hôtel des Postes et Télégraphes



Collection F. Chapeau, Nantes, 21 mille

Au début des années 1990, la place que vous allez bientôt quitter, deviendra lieu d'une manifestation silencieuse hebdomadaire et sera rebaptisée.

9 Quel sera ce nouveau nom qui viendra enrichir sa collection ?

Vous poursuivez votre chemin le long du quai - nous disons toujours quai, allée - ce sera pour plus tard le quai meurtri par les bombes sur lequel

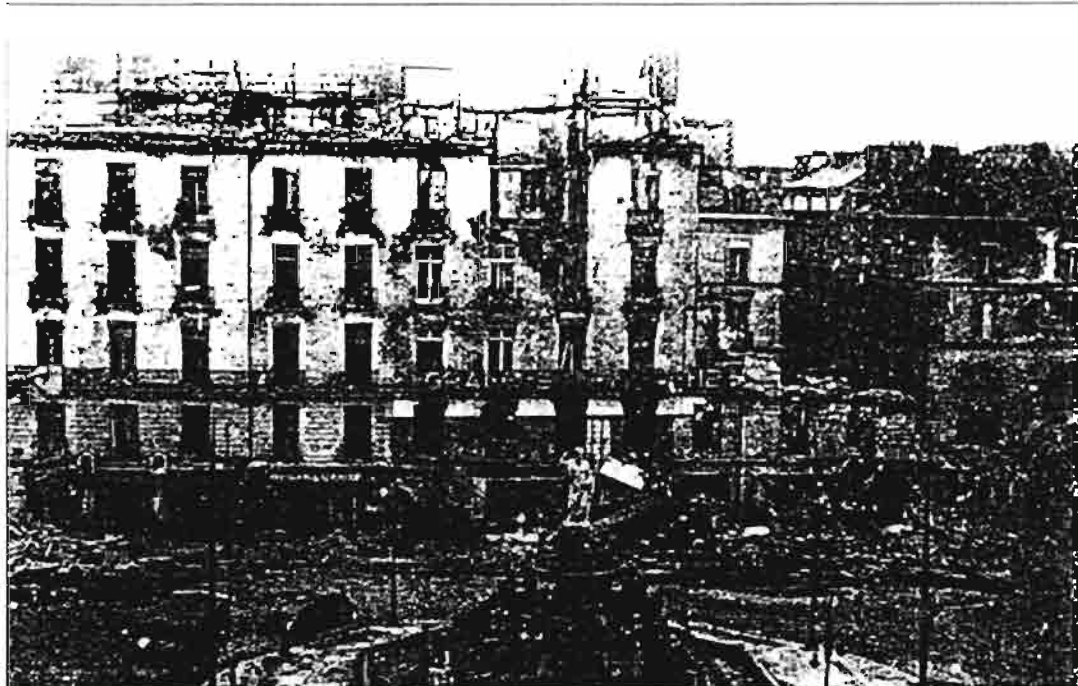
construira des baraquements provisoires... qui dureront longtemps.

L'Hôtel des Postes et Télégraphes, ou ce qu'il en reste, vous y attend. Il s'installa à cet endroit en 1884, à la place de la Halle aux blés, construite par Crucy un siècle plus tôt, et qui accueillit au 19^{es} la Bibliothèque municipale. Les bombardements ont semble-t-il sonné son glas.

10 Connaissez-vous le prix du timbre actuel pour une lettre ordinaire ? 25c - 4F50 - 0,25NF - 2,80F au choix.

Il sera désaffecté au début des années 60 et laissera la place à un square. Vous contournez ce dernier par l'est. A l'angle de la seule rue que vous rencontrez de ce côté, se dresse un luxueux hôtel, qui sera entièrement rénové à l'intérieur de sa peau des années 30.

11 Comment s'appelait cet hôtel avant bombardements et transformations ?



Vous atteignez tant bien que mal la place qui n'a plus de royale que son nom. Tracée en 1930 par Crucy, elle est aujourd'hui aux trois-quarts détruite. Que reste-t-il du Café "Le Continental" de la Belle Époque, des Vêtements Noël à l'enseigne du Grand Bon Marché, de la Pharmacie de Paris, de la Société Générale reconstruite vers 1930, des bureaux de "L'ouest-Éclair" devenu depuis peu "Ouest-France" ? Tous ces immeubles mis à bas seront reconstruits à l'identique dans quelques années. Patience...

Quant à la fontaine, qui orne la place depuis 1865, elle a souffert elle aussi. Mais ses statues de bronze sont encore là... Elle représente la ville de Nantes dominant la Loire et ses affluents.

12 Que perdra-t-elle... longtemps après les bombardements ? Relevez le nom d'un des deux affluents nantais de la Loire.

Et si vous "crébillonnez" maintenant ? Juste le temps et la distance qu'il faut pour rejoindre la rue dont le nom désigne une ancienne fortification de la ville. Dans celle-ci, une devanture en mosaïque évoque le mouvement art-déco des années 30.

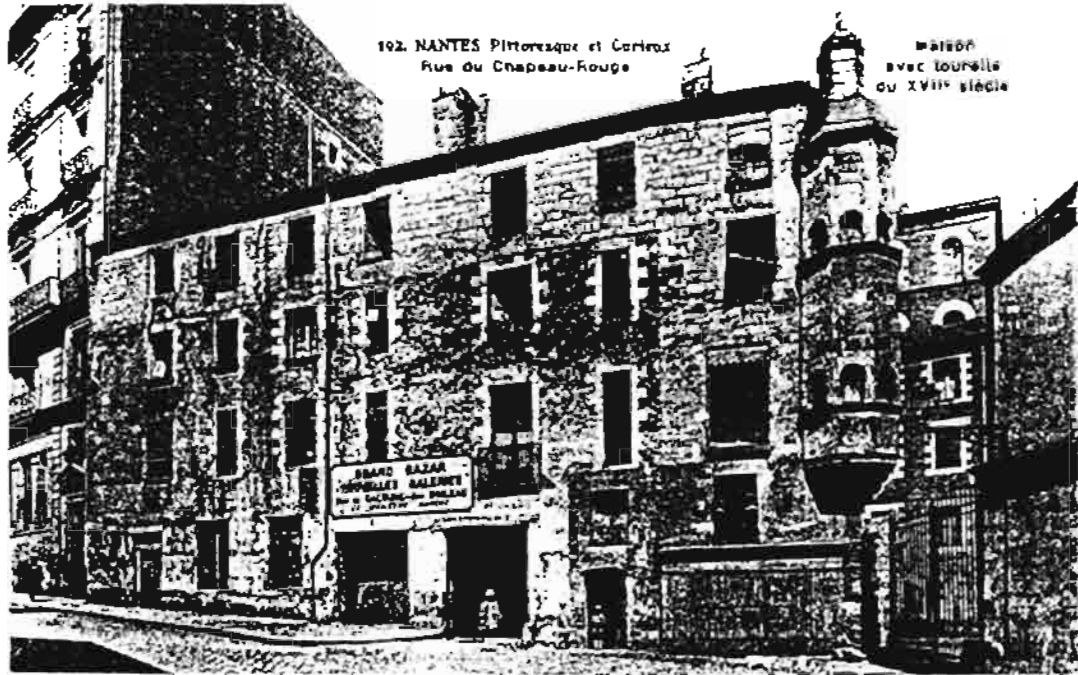
13 Et quel commerce est-il fait allusion ici ?

Vous empruntez maintenant cette rue qui monte en zig-zag et qui a gardé le nom d'une hôtellerie aussi ancienne que renommée. Chapeau ! Vers le bas de la rue, une vieille maison à tourelle du 17^{es} s. - le Logis Bignon-Létard - a disparu sous les bombes.

14 Quel hôtel plus moderne celui-là vous fait penser à tous ces peuples lointains qui participent à la guerre à nos côtés ?

Tout ce quartier était à la fin du 18^{es} s. et encore au début du 19^{es} un

centre de divertissements avec un jeu de paume, deux salles de théâtre : le théâtre Rubens et celui que M. Béconnais fit construire en 1784 à côté d'un cirque. L'hôtel du Chapeau-Rouge et la maison Béconnais disparurent au milieu du 19^e s. lors du percement de la rue transversale, que vous coupez en passant devant le bel immeuble,



au rez-de-chaussée duquel les machines à coudre remplaceront les petits LU de la pâtisserie familiale installée ici même en 1846. Écoutez à présent la Bonne Mère, qui vous conseille d'aller jusqu'au bout de la rue commencée.



Vous y êtes ? Votre calvaire ne fait que commencer ! Le spectacle que vous avez sous les yeux est hallucinant. Regardez du haut vers le bas de la rue dans laquelle vous venez de déboucher. Elle est bordée de ruines et de vides jusqu'à votre hauteur. L'incendie s'est arrêté côté nord aux célèbres Galeries Lafayette de Paris, qui ont remplacé dans l'entre-deux-guerres, les Grands Magasins Lajeunesse, Marx et Cie. Un peu plus bas côté opposé, il n'y a plus rien de la Compagnie française des tissus qui donnait sur trois rues. Il ne vous sera pas difficile plus tard de faire la différence entre les parties de la rue qui sont détruites et celles qui ne le sont pas. Ce ne sera qu'une question de largeur.

15 De quoi la rue, percée à la veille de la Révolution, tire-t-elle son nom ? Du couvent des "Dames du Calvaire", installées dans le quartier au début du 17^e s. ... ou du calvaire enduré par ses habitants le 16 septembre 1943 ?

Promenez un peu vos regards au-delà de l'intersection que vous ne dépassez pas : à droite, le Grand Bazar, construit à l'emplacement des écuries du cirque, est détruit ; à gauche, la Belle Jardinière, élevée

à l'extrémité de l'Hôtel Chardonneau, s'est écroulée comme les immeubles voisins ; plus près de vous, Prisunic, qui a pris la place des Grands Magasins Jumel et Champigny, a brûlé... N'en jetez plus, la rue est pleine

On profitera des travaux de reconstruction de la rue pour transformer ce simple croisement en place véritable.

16 Quel nom donnera-t-on alors à la toute nouvelle place ?



Il s'agira de rendre hommage, au milieu de la rue qui a le plus souffert, à ces milliers d'hommes et de femmes volontaires pour les missions les plus délicates : déblaiement, lutte contre les gaz, secours aux blessés, guidage des habitants vers les abris.

Ne descendez pas la rue en question. Prenez plutôt celle des banques, elles aussi durement éprouvées. Vous arrivez bien vite sur une place aménagée sous le Second Empire. C'est une ordonnance royale de 1845 qui déclara d'utilité publique la construction des trois édifices que vous allez rencontrer successivement :

l'Hôtel de la Gendarmerie Nationale, terminé en 1864 ;

la Prison, cinq ans plus tard. Elle est depuis le début de la guerre une prison mixte où se retrouvent « droit commun » et « politiques ». Nombreux sont les résistants qui y ont séjourné... en attendant leur exécution ou leur déportation : depuis les otages de 1941, en passant par les terroristes de 1942 et jusqu'aux maquisards de 1944.

17 Et quel réseau de renseignements appartenait les Van Pee (Bené, François et Léa) ?



Le Palais de Justice, inauguré en 1852. Exceptionnellement, il a été le théâtre en janvier 1943 du procès dit des "42". 37 fois a retenti en allemand, à cette occasion, la sentence de mort. Les lions placés aux assises de l'escalier ont disparu... La statue de Billault, qui séjourna sur la place entre 1867 et 1872, a été envoyée à la fonte.

Vous retraversez la place, à l'opposé du Palais et redevenez pour un instant potaches sous la 3^e République. Le "Petit Lycée", annexe du "Grand Lycée", ouvre ses portes en 1880.

18 *À quelle heure son horloge s'arrêta-t-elle lors du bombardement du 16 septembre 1943? 16H. ou 19H.? (Ne cherchez pas midi à 16H.!!)*

En route pour le futur! Prenez de l'altitude. Du théâtre « Riquiqui » ou des « Lilliputiens » disparu à la fin du 19^e s. au point culminant de la ville, il n'y a qu'un pas que vous allez franchir dans l'espace et dans le temps. Vous voici donc arrivés sans trop de difficulté au "Marché-aux-Veaux". Depuis le plan dressé il y a deux siècles par Portail,

354 NANTES - Place Bretagne - Le Marché aux Puces



La place a bien changé. Et ce n'est pas fini! Les bombes viennent déjà de commencer le travail. Les bulldozers le poursuivront inexorablement dans les décennies à venir. La place des foires et des puces sera bientôt totalement transformée et deviendra le nouveau "Forum nantais". La Trésorerie Générale sera le premier bâtiment de la reconstruction - rénovation du Marchix.

19 *Citez les deux autres hôtels (administratifs) qui y seront construits un peu plus tard, au début des années 60.*

Intéressez-vous maintenant à la tour qui porte le même nom que la place - cathédrale moderne de métal et de verre - qui grattera le ciel nantais dix ans plus tard et provoquera beaucoup de démangeaisons chez ses habitants.

20 *Prenez-vous une idée de sa hauteur? moins ou plus de 100m?*

Point n'est besoin pour répondre à ces questions de faire le tour de la place. Terminez plutôt la rue qui vous y a amenés. La voie que vous croisez alors au sud, sera percée lors des travaux de reconstruction du quartier, à travers ce qui fut autrefois le Jardin des Apothicaires. Observez bien l'immeuble de la pharmacie, à l'angle de la rue et de la place. L'ancien et le nouveau n'essaieront-ils pas de faire bon ménage?

21 *Quel nom donnera-t-on à cette nouvelle rue?*

En poursuivant votre chemin tout droit, vous arrivez à une patte d'oie, vous avez le choix entre trois rues. Descendez donc la plus à l'ouest. Vous entrez dans le fief du Docteur Guépin, qui habitait dans la rue voisine, celle qui porte son nom. Il avait ouvert en 1828 dans la

cour Sainte-Marie, devant laquelle vous passez, la première clinique ophtalmologique de France.

Comment ne pas faire nôtre sa devise, par les temps qui courent et même au-delà: « Aux plus déshérités le plus d'amour »? Quel ange ce Guépin! Cela n'a pourtant pas empêché sa statue, qui ornait la place Delorme, d'être enlevée pendant l'Occupation...

Vous voici de retour dans la rue la plus touchée par l'orage, qui s'est abattu sur notre ville à l'automne dernier. Elle sera reconstruite presque entièrement... Les architectes essaieront de camoufler le béton par de la pierre blanche plaquée.

Du "Bon-Pasteur", il ne reste plus rien depuis un siècle et demi. Heureusement Mesdames! Et de la place même, plus grand chose non plus!

Vous prenez à présent la rue qui, il n'y a pas si longtemps, vous aurait conduits jusqu'à l'Erdre. Puis, vous franchissez l'un des trois ponts - le plus récent - qui permettent d'enjamber la rue de l'Arche-Sèche.

Descendez l'escalier qui se trouve juste après et qui vous mènera au siège de l'Union Nationale des Mutilés et Réformés.

22 Pour quelle raison son président E. Jost et ses camarades ont-ils été arrêtés en 1941?

248 NANTES - Marche de Feltre - Rue de l'Arche-Sèche



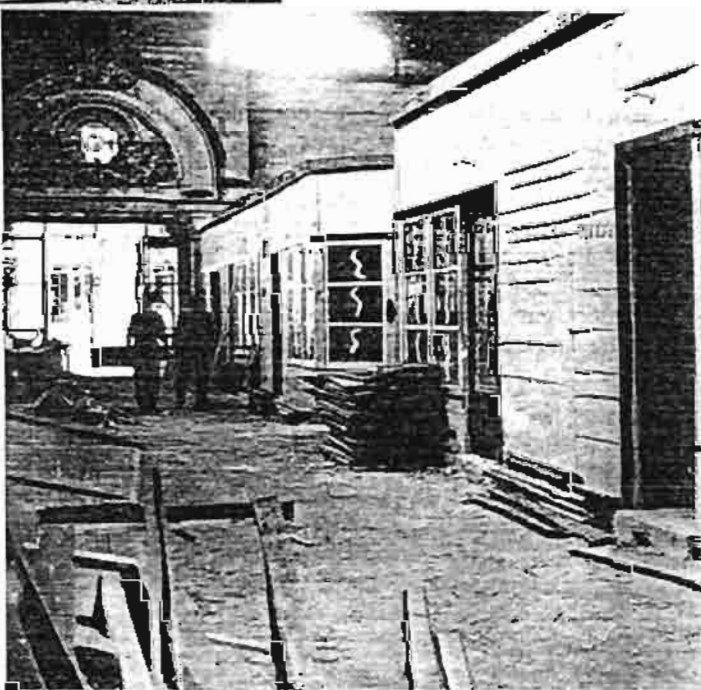
Remontez vite devant l'entrée du Marché de Feltre. Il s'installa à cet endroit en 1896, à la place de la Halle aux fils et aux toiles qui abrita au 19^{es} le Musée des Beaux-Arts. On y a installé des locaux commerciaux provisoires pour commerçants sinistrés.

Presque en face, de l'autre côté de la rue, se dresse de guingois la basilique Saint-Nicolas, construite dans un style néo-gothique par l'architecte Lassus au milieu du 19^{es}. Elle a été touchée en plein cœur le 16 septembre dernier car c'est l'abside qui a le plus souffert.

23 Qu'est-ce que les bombardements ont permis de dégager près de l'église? (Ne confondez pas avec le mur Duvoisin.)

Quant au saint en question, il a bien mal protégé les petits enfants au cours de ces temps difficiles. Allez le lui dire si vous osez affronter les Affres de la guerre. Il se trouve à l'entrée de la cure, construite à l'époque et dans le style de l'église.

24 Pouvez-vous la situer avec précision? n° rue.





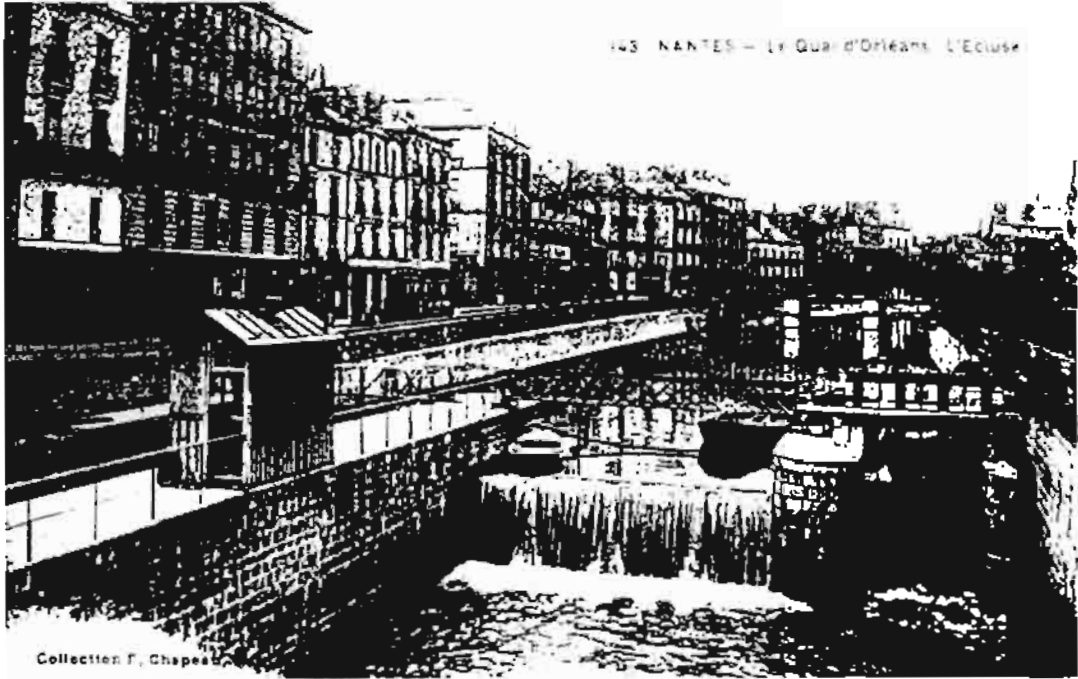
Cours de l'Erdre
 Vue prise vers l'Est de l'Hotel de Ville
 Nantes 15.10.40

Vous rejoignez rapidement le quai ... mais l'Erdre ne vous y attend plus. Son cours a en effet été comblé après l'ouverture du canal, qui la conduit à la Loire plus à l'est. Vous traversez donc le tout nouveau "Cours de l'Erdre" car il en a quand même conservé le nom, avant que les 50 otages ne lui donnent le leur en lettres de sang. C'est en octobre prochain que la décision en sera prise.

25 aidez-nous à compléter la mention qui figurera sur les plaques indicatrices du cours: « Fusillés par les, le 22 octobre 19... ».

Nous vous attendons sur un tapis de couleurs, près d'une fontaine. Belle image idyllique au milieu de tant de ruines et de pleurs!

DEUXIÈME ÉTAPE DANS LA TOILE D'ARAIGNÉE



Collection F. Chapeau

Mais où donc est passée l'écluse dont la place où vous vous trouvez a gardé le nom ? Elle a disparu à jamais ? ainsi que le pont du même nom, lors de travaux de comblement de l'Erdre. Partez plutôt à la recherche, tout près de nous, des noms des futures muses du Cours des 50 Otages, lorsque celui-ci sera refait dans 50 ans. Tradition de paveur ?

1 Comment s'appelleront-elles ?



L'ancien quai de l'écluse a eu lui aussi à souffrir des récents bombardements. un hôtel d'architecture avant-garde occupera à l'avenir l'endroit sinistré.

Vous Haltez maintenant quitter le cours de l'Erdre et vous engager dans ce qui sera plus tard l'une des premières rues piétonnes de Nantes. Le pont du même nom menait autrefois aux vieilles Halles de l'autre côté de la rivière.

Juste en face de vous, se dresse avec difficulté - les bombardements ont détruit ses combles - un de nos rares vestiges du 15^e s. et le mieux conservé... si l'on peut dire.

Un remède et ça repart ! Savez-vous que dans ce quartier, il y a seu-



1. ANCIEN NANTES — Maison des Enfants-Nantais, place du Change
 Cette maison du XV^e siècle a été démolie en 1945. Elle était alors nommée des Statues des
 Saints Innocents et Rogatis, qui sont aujourd'hui au musée Lohré

religieux catholique de l'armée allemande. Le 23 septembre dernier, l'église s'est trouvée entourée de foyers menagants...

C'est aussi ce jour-là, pendant la nuit, que les Grands Magasins Decré, situés de l'autre côté de la rue, ont brûlé entièrement.

lement un siècle, on avait encore tout un groupe de maisons de bois des 15^e et 16^es. Tenez par exemple: la Maison des Enfants Nantais, que vous n'apercevez plus qu'en médaillon sur la façade de sa remplaçante au sud.

2. C'est fait, qui furent les premiers martyrs nantais... bien avant ceux de 1941.

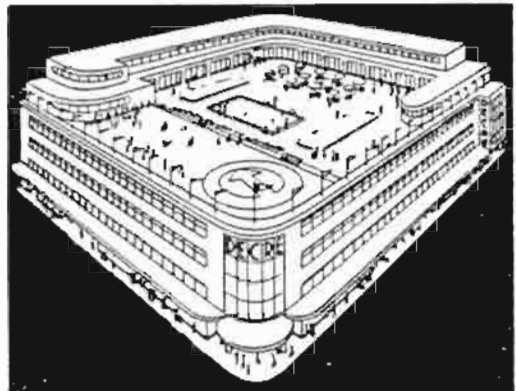
Plusieurs rues du quartier évoquent par leur nom la 1^{ère} Guerre mondiale plutôt que la 2^e. Vous remontez celle qui passe devant "Les rigolettes nantaises".

Au sud, construite dans la deuxième moitié du 17^es et surmontée du beffroi de la tour du Bouffay deux siècles plus tard, l'église Sainte-Croix a été réquisitionnée dès 1940 pendant 2 H. tous les dimanches matins pour le service

Créés en 1867 par Jules DECRIE les Grands Magasins DECRIE

sont à Nantes, rue de la Marne, un objet constant de curiosité de la part des voyageurs étrangers. C'est qu'en effet, la diversité de leurs ventes, autant que le rayonnement de leur activité commerciale, en font l'un des plus importants organismes de la vente, au détail en province.

Modernisés en 1931, totalement ministés en 1943, DECRIE, nouvellement reconstruit, se présente aujourd'hui comme un outil de travail « up to date » que l'on peut considérer comme une avant-garde de la « boutique » de demain.



N'oubliez pas de visiter à NANTES, les GRANDS MAGASINS DECRIE, avec leurs 3 immenses étages de vente, leur terrasse fleurie dotée d'un solarium et d'un plan d'eau, et sur laquelle doit bientôt s'ériger en arc de cercle, un restaurant de 400 couverts.



Il ne reste plus de ce nouveau magasin ultra - moderne de 7 étages, inauguré en 1931, qu'un amas de ferrailles tordues et calcinées.

3 En quelle année, un certain Jules Decré, ourrit-il boutique au n°6 de cette rue ?

Commencés dans trois ans, les travaux de déblaiement et de reconstruction s'achèveront en 1951.

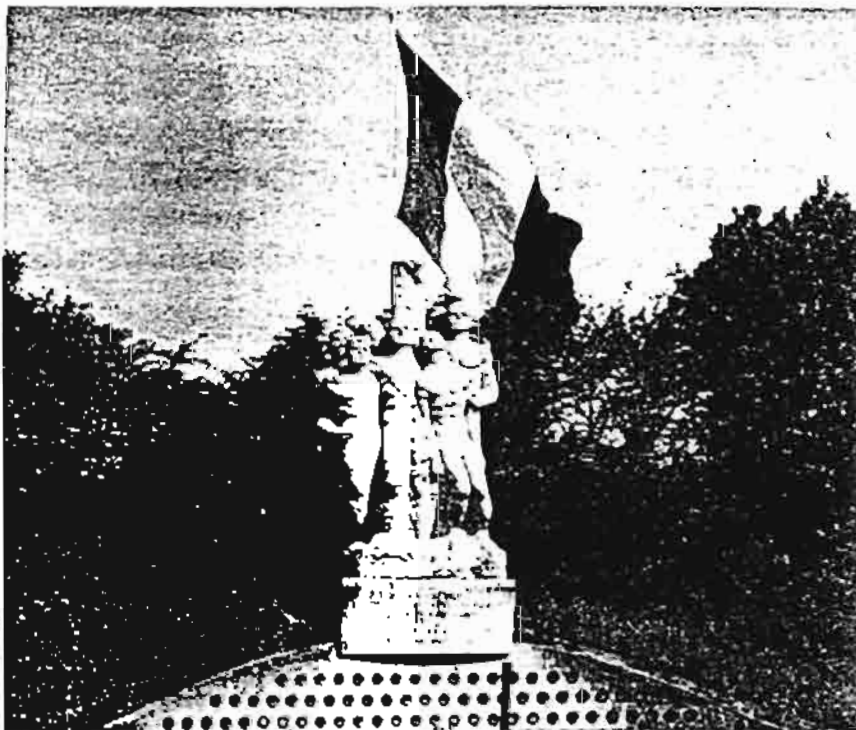
Après être passés devant le Passage Bouchaud, ouvert avant le Passage Pommeraye, vous arrivez place du Puits-Lory ou du Piloni, situés tous les deux en cet endroit au 16^es.

4 Relevez le n° de la maison du 18^es., qui réunit sur sa façade : Jean qui pleure et Jean qui rit. Bon résumé de ce qui peut se passer un jour comme celui que nous vivons aujourd'hui.

Vous prenez de suite la rue opposée à cette maison, dans laquelle les Grands Magasins Decré ont ouvert, dans leurs réserves, un magasin provisoire. L'Hôtel du 15^es., dénommé comme la rue, pâtira beaucoup à l'avenir de cet environnement.

Quant à l'Hôtel suivant, sis au n°13, il a gardé le nom de la famille seigneuriale à laquelle il appartenait à la même époque. Celui-ci désigne le lieu où le 22 octobre 1941, 27 otages ont été fusillés dans une carrière. Le plus jeune avait 17 ans. Il s'appelait G. Moquet. « Les Barbares voulaient les tuer. Ils les ont rendus immortels. »

5 Où moururent-ils ?



La ville fit l'acquisition de l'Hôtel à la fin du 19^es.. Il abrita la Trésorerie municipale et dans le jardin on construisit l'Ecole des Beaux-Arts.

Au coin de la place où s'élevait jadis une église qui lui a donné son nom et la rue qui porte celui d'un prélat, une maison a été démolie par les bombes.

L'école a également été touchée et la rue a gravement souffert. Ne la prenez pas mais prenez la suivante, percée à travers le vaste enclos des Clarisses.

La place devant l'Hôtel de Ville est entourée de ruines. Beaucoup de vieux hôtels ne sont plus que souvenirs... Les vides occasionnés par les bombes seront utilisés pour y établir plus tard parkings et squares.

6 Comment s'appelle le seul hôtel rescapé devant l'Hôtel de Ville ? Quel nom donnera-t-on au principal square du quartier ?

Le drapeau français flotte au sommet du portail en arc de triomphe de l'Hôtel de Ville. Le 11 novembre 1941, la ville de Nantes a été admise par le Général de Gaulle au sein des Compagnons de la Libération. "Par le sang de ses enfants martyrs, elle vient d'attester devant le monde entier la volonté française de libération nationale." Le 14 janvier prochain, le Général viendra remettre sa croix à la "ville héroïque" martyrisée par les bombes.

7 Pouvez-vous identifier le texte (en haut) et la croix (en bas) qui figurent sur la plaque placée à l'intérieur de l'Hôtel de Derval?



DEFENSE PASSIVE
1939-1945

● **VICTIMES DU DEVOIR** ●

<p>FUSILLÉS LE 22-10-1941 HEVIN JACQUES LEDU JEAN PIERRE</p> <p>BOMBARDÉMENT DU 7-5-1942 JONNAERT JEAN TUGELAT JEAN</p> <p>BOMBARDÉMENT DU 16-9-1943 BOHIER PIERRE FORESTIER PHILIPPE LE GUENEC LOUISE LE GUENEC GERMAINE LE PARQUET DORÉE FRONDEAU ALEXANDRE TALLEU ANNE VARRAJO EUGÈNE</p> <p>EN SERVICE LE 10-9-1945 BOZIRAL PAUL</p>	<p>NOTAMMENT DU 29-9-1943 QUÉRENEAU JEAN QUÉRENEAU JEAN MAISONNEUVE HENRI PÉRISSON JEAN PÉRISSON ADRIEN VERDUSSEL JEAN DE VORVILLE MARCEL VIGOU VICTOR</p> <p>NOTAMMENT LE 15-11-1944 DIZET JEAN STEPH</p> <p>ORLÈS LANTIER PAUL 10-9-1944 LANTIER PIERRE 10-9-1944 LANTIER EUGÈNE 10-9-1944 CORREY EUGÈNE 10-9-1944</p>
--	---

ICI ÉTAIT L'ENTRÉE DU POSTE CENTRAL DE DÉFENSE PASSIVE

C'est à l'Hôtel de Rosmadec voisin que se trouve le poste central de la Défense passive, créée par une loi de 1938. Depuis le début de la guerre, la ville dispose d'équipes composées de volontaires. Une plaque fixée au-dessus d'une porte immortalisera les victimes du devoir.

8 Du cours de quel genre de mission Paul Gendron trouvera-t-il la mort?

Vous quittez maintenant l'Hôtel de Ville et suivez la rue de Château-dun - à laquelle on donnera le nom d'un de nos futurs maréchaux - jusqu'à la Caisse de Crédit Municipal de Nantes.

9 De quel s'agira-t-il cette fois? et la tête de quelle armée vient-il de débarquer en Normandie et va-t-il entrer à Paris dans une dizaine de jours?

Vous revenez légèrement sur vos pas et au premier carrefour, vous prenez la direction du nord jusqu'à une petite place qui tient son nom d'une ancienne commanderie... De Koufra à Strasbourg... Après avoir admiré ce bel exemple de l'architecture du 19^es. qu'est l'Hôtel Arnous-Rivière, vous traversez cette artère importante qui transperce la ville du nord au sud.

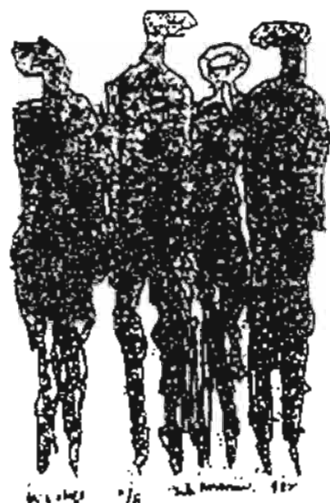
Construit à la fin du 15^es., agrandi d'un corps de logis au 19^e, l'Hôtel Saint-Aignan est devenu orphelinat.

10 Comment s'appelle le saint entouré des petits orphelins éplorés de la guerre?

Ne vous mettez pas pour autant la corde au cou, faites plutôt pénitence...

Vous arrivez alors à une place aménagée au 18^es., qui a perdu depuis son port et son marché. Quelle liberté avait-on dans les années trente? On a même privé l'Erdre de celle de cheminer paisiblement, comme elle l'avait toujours fait, entre la ville ancienne et le bourgneuf. Adieu cours, ponts, écluse... Adieu la "Venise de l'Ouest"! Nantes la Bleue a laissé la place à Nantes vert-de-gris pendant les années noires de l'Occupation.

Un monument "des 50 otages et de la Résistance" sera élevé là en



« Les otages »

1951. En tournant le dos au cours tout neuf, vous reconnaîtrez facilement la France résistante à droite et la France renaissante à gauche. « Quand les fusils fleurirent, .. otages crièrent la France en s'abattant. » Lisez et comptez les noms des 50 otages fusillés le 22 octobre 1941 (27 à Châteaubriant, 16 à Nantes et . au Mont-Valérien à Paris).

11 Que remarquez-vous ?

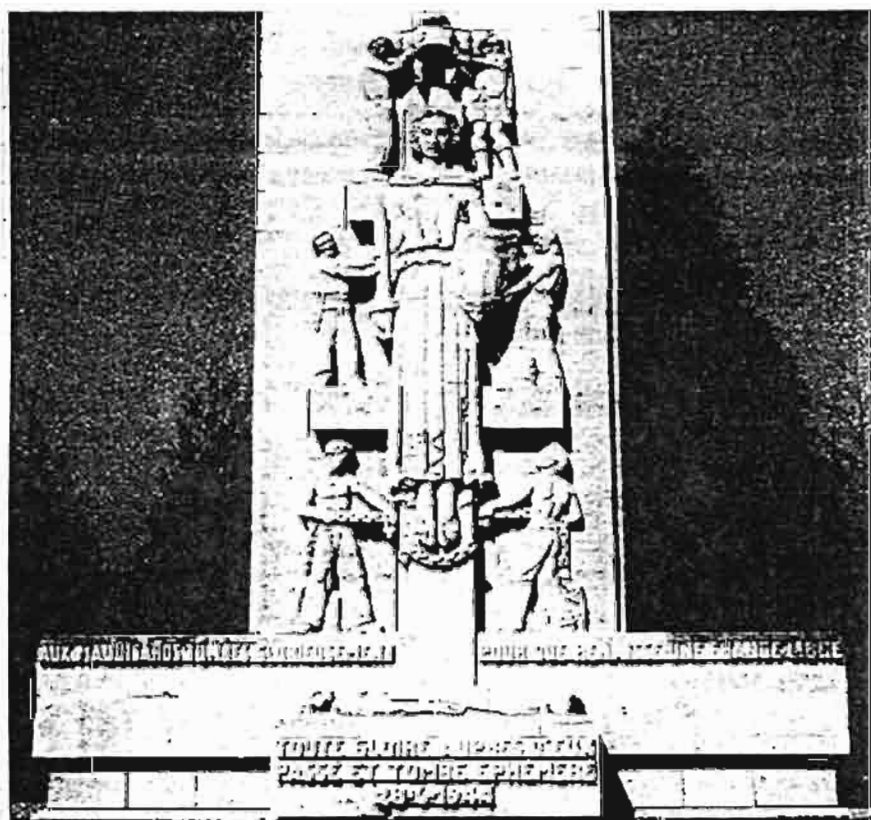
12 Dans quel endroit, situé en dehors de la ville, les 16 otages nantais - ainsi que beaucoup d'autres condamnés les années suivantes - ont-ils été fusillés ?

Vous remontez le quai auquel est attaché le nom de l'architecte, qui aménagea au 18^e s. le quartier que vous allez maintenant aborder. Vous passez derrière la vénérable Préfecture et devant le futur Hôtel du Département

Saffré bien de prendre le maquis dans le square, qui vous tend ses bancs et ses ombrages, au bord de la " plus belle rivière de France ".

Environ 300 hommes mal armés s'étaient regroupés à l'intérieur de la forêt de Saffré. Un beau matin de juin, celle-ci fut encerclée par plus de 2000 Allemands, soutenus par des miliciens français. « La plupart n'opposaient, aux Allemands en armes, qu'un vrai cœur de Français où s'étouffaient leurs larmes. » quatre maquisards furent tués au cours des combats et neuf autres blessés achevés sur place. Le lendemain, 27 prisonniers étaient fusillés dans le parc du château de la Bouvardière à Saint-Herblain.

13 Quels jours, encore bien présents dans nos mémoires, se sont déroulés ces tragiques événements ?



Mise en place tout au bas du square en 1937, la statue de la Délivrance a été descendue de son socle au cours de l'hiver 1942 et ... mise à l'abri dans un chantier de la ville à Doulon. Depuis, la colonne est désespérément vide.

La péniche abri du Feldkommandant, qui stationnait à l'entrée du canal, a aujourd'hui disparu.

Vous traversez le quai et vous rendez devant le monument aux morts de la Grande Guerre. Ne commencez pas à compter les Nantais qui ont fait le sacrifice de leur vie au cours de cette guerre (ils seraient 6999!) et

encore moins ceux de la suivante, et pour cause... Une simple plaque remplacera le grand monument et puis les deux monuments qui seront prévus mais jamais édifiés.

14 Quelle mention portera-t-elle ?

ça tourne fort pour vous ? Eh bien, prenez la rue qui se trouve juste sur le tunnel de l'Erdre, creusé de 1929 à 1933, par l'entreprise allemande Karl Brandt, dans laquelle travaillait un certain ingénieur Hotz.

Vous tournez à nouveau presque aussitôt et arrivez sur une place, qui reçut son nom en 1936. Un préfet du gouvernement de Vichy demanda à l'Administration municipale de supprimer ce nom. Celle-ci fit front et refusa mais le Préfet passa outre. Le nom de ce ministre populaire sera rétabli au lendemain de la Libération.

15 Dans quel gouvernement fut-il donc ministre avant la guerre ?

La place en question fut aménagée devant la Chambre des Comptes, commencée en 1763 par Coëne de Saligny et devenue Préfecture en 1800. Le 15 juin dernier une bombe a entaillé son fronton principal.

Sans aucune hésitation, vous prenez la rue qui descend juste en face (ex Royale mais ne l'est-elle pas encore ?), dont les hôtels (à part deux) datent de la Restauration et de la Monarchie de Juillet. L'araignée allemande avait patiemment tissé sa toile dans le quartier.

Au numéro correspondant à celui de la question suivante, a habité un général qui vient d'être fusillé par les Allemands.

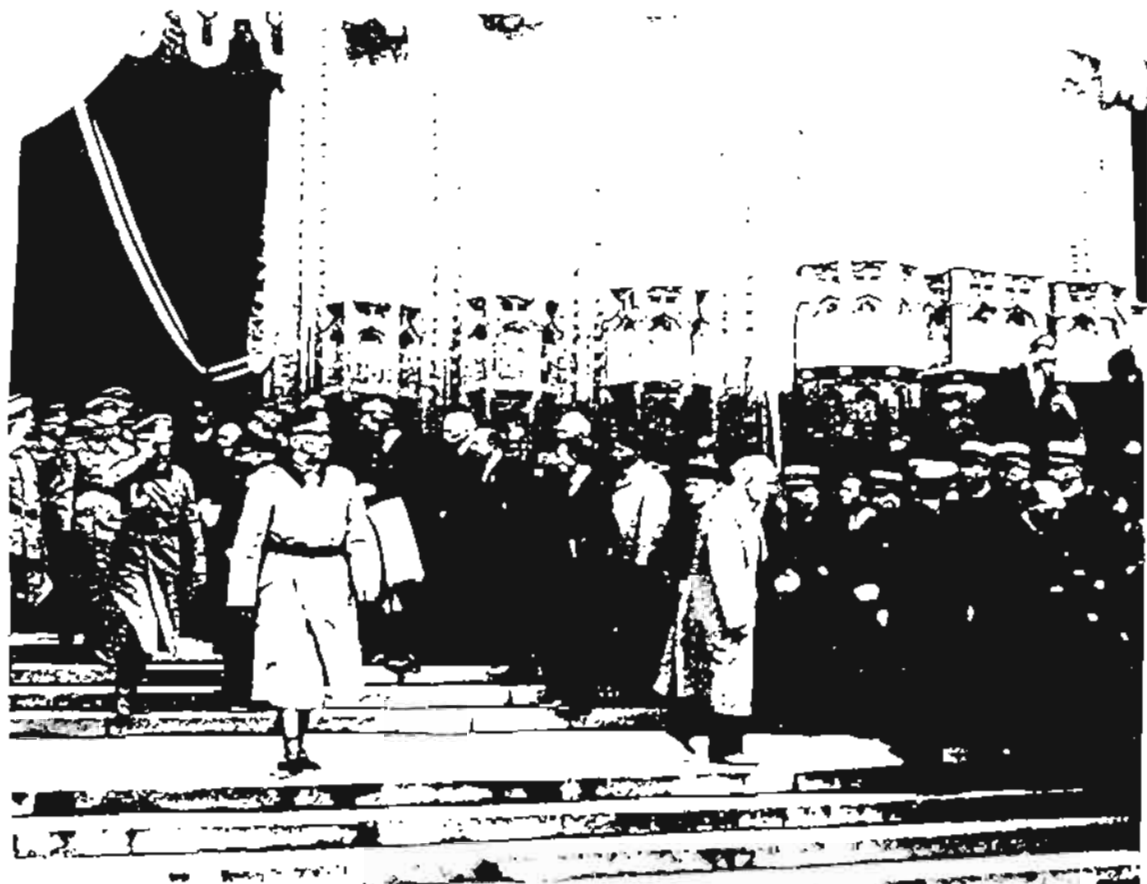
16 De qui s'agit-il ?

A l'Hôtel Cottin, au n°10, bâti en 1790 par Crucy pour le dernier seigneur de Saffré - le premier et longtemps le seul immeuble de cette voie - se trouvait la Kreiskommandantur, équivalent de la sous-préfecture.

C'est devant la porte cochère de l'immeuble n°1, tout au bout de la rue mais de l'autre côté, que le 20 octobre 1944 à 7h45, le Feldkommandant de Nantes, le lieutenant-colonel Karl Hotz, fut abattu par un commando de deux hommes.

17 Quelles furent les conséquences de cet attentat deux jours plus tard ?

vous vous arrêtez au bout de la rue. De l'autre côté de la place, à l'opposé de l'endroit où vous êtes, dans les immeubles construits à la fin du



19^e s., étaient installés les services de la Propagande allemande.

La cathédrale, qu'on a mis tant de temps à construire - 457 ans! - n'avait pas fini de souffrir... Le 11 novembre 1940, deux jeunes Nantais accrochèrent le drapeau français au paratonnerre qui surmonte sa tour sud. Le 15 juin dernier, les bombes qui se sont abattues sur le quartier, ont atteint le déambulatoire et la sacristie, causant à l'intérieur des dommages inestimables. Elle ne sera réouverte au culte qu'à la fin de 1946. La Psalette voisine a également été atteinte.

18 Quel autre malheur, rappelant les précédents, frappera encore la cathédrale en 1972?

Vous revenez sur vos pas et vous engagez dans la petite rue à l'est, qui se termine par un porche. A l'angle nord des deux rues, se tenait la Standortkommandantur qui correspondait à la Place (organisation de l'armée). C'est d'elle que dépendaient les réquisitions de logements.

La place à laquelle vous accédez à présent, aménagée au 18^e s. sur les anciennes fortifications de la ville, ne s'appelle plus Louis XVI depuis la mort d'un certain maréchal. Pourtant, en son centre, la statue du roi est toujours là, au sommet de la colonne de Crucy.

L'Hôtel Montaudouin, dont vous venez de franchir le porche, fut construit au début des années 1780 par Crucy, pour une vieille famille d'armateurs nantais.

19 Quel autre nom lui donne-t-on? Hôtel des... bien qu'elles aient été en partie détruites par les bombardements.

Plus au nord, se trouve l'Hôtel d'Aux, bâti dix ans plus tôt par Ceineray pour un armateur d'origine mancelle. Ancienne habitation préfectorale, il est occupé par l'armée depuis 1848 et la Feldkommandantur y avait élu domicile jusqu'aux grands bombardements de septembre. Aujourd'hui, ce sont les F.F.I. qui sont dans ses murs comme dans ceux des autres bâtiments publics de Nantes.

20 Quel drapeau (avec quel symbole) y a ainsi flotté pendant cinquante mois?

Vous traversez la place du côté nord et descendez en direction de l'Erdre, jusqu'à l'Hôtel Mabile - Desgranges au n°4, à moitié élevé au 18^e s. Les Allemands y avaient installé leur tribunal de guerre et leur service de recrutement d'ouvriers.

Vous rebroussez alors chemin et prenez carrément la direction opposée, celle qui menait à la Loire il n'y a pas si longtemps encore. L'Hôtel de Bruc (puis de Charette) qui se trouve au milieu de la place a été construit en 1824 à l'emplacement de l'entrée du Collège de l'Oratoire. C'est là que se trouvait le S.D., la Police de Sûreté allemande. Combien de patriotes souffrirent et moururent dans ce sinistre endroit?

21 Sous quel nom connaît-on mieux la tristement célèbre police secrète d'Etat allemande?

Odevinette: Née en 1934 dans les ateliers Citroën - elle a donc aujourd'hui 10 ans - elle a été successivement adoptée par la Police allemande puis par les F.F.I. C'est ce qui s'appelle rouler (pour) tout le monde.

22 De quoi s'agit-il?

Après, vous descendez tranquillement la rue qui borde le cours, passez devant la chapelle du Collège des Oratoriens. Construite au cours du 17^{es}, elle connut depuis la Révolution les affectations les plus diverses... Aujourd'hui, par la force des choses, elle a repris du service religieux. On y célèbre baptêmes, mais aussi mariages et décès, en remplacement de sa grande sœur indisponible pour blessures graves suite aux bombardements. Elle deviendra plus tard chapelle ardente pour les soldats tombés au loin.

23 Dans quel musée voisin, transformé en salle funéraire, les victimes des bombardements étaient-elles regroupées?

Le pâté de maisons, sis entre les deux rues à l'est du cours, appartenait au 18^{es} au chirurgien Minée, père de l'évêque constitutionnel. Le premier immeuble au coin de la place abritait le service d'intendance pour les cantonnements collectifs de l'armée allemande. Allez, prenez votre élan et dites : Heersunterkunftverwaltung!

24 Quelle était la devise de ce brave homme?

Il entendait sans doute rappeler par là qu'il gagnait sa vie en prolongeant celle d'autrui. N'est-ce pas tout le contraire que nous faisons en ce moment?

vous montez les quelques marches qui se trouvent juste en face de l'Hôtel Minée et gagnez l'esplanade où s'élève un monument flanqué de deux statues.

25 Aux morts de quelle guerre ce monument s'adresse-t-il?

Dans la nuit du 30 au 31 août 1940, les Allemands ont abattu le chasseur d'aigles placé au sommet, croyant que l'Aigle impérial terrassé par la République était l'Aigle allemand.

On installera au lendemain de la guerre, partout où il y aura de la place dans le centre, des baraquements provisoires pour loger les sinistrés (un tiers de la population). C'est ainsi qu'on construira des cités en bois cours St-Pierre où vous vous trouvez et en dur cours St-André d'où vous venez.

vous voici enfin parvenus - ouf merci Clio, muse de l'Histoire, encore debout sur notre Théâtre - sur la place de la Duchesse en sabots, tracée au milieu du siècle dernier sur une partie des douves du château comblées. Ce dernier, œuvre du duc François II et de sa fille Anne à la fin du 15^{es}, a servi de refuge à la Kommandantur depuis les bombardements de septembre. Lors des alertes, les Allemands pouvaient s'abriter dans le blockhaus qu'ils avaient édifié au fond de la cour. La grande salle voûtée, située au rez-de-chaussée du Grand Logis, avait même été transformée en église évangélique par les troupes d'occupation.

C'est dans ses larges fossés, à l'abri de ses hauts murs, que vous allez pouvoir vous installer, en toute quiétude, pour vous restaurer. Mais attention nous sommes encore en période de restrictions. Bon appétit malgré tout.

A. NANTES
Monument des Combattants
06



TROISIÈME ÉTAPE SOUS LES PONTS DE NANTES

Après avoir quitté les douves du château et longé le tunnel de l'Erdre sous vos pieds, vous allez traverser successivement toutes ces voies futures de circulation - qui se trouvent devant vous et qui viennent d'être gagnées par les hommes sur le fleuve - et prendre la direction de l'ouest.



Les premières troupes américaines ont fait leur entrée dans Nantes en fin de matinée. C'est à partir de la percée d'Avranches, opérée le 29 juillet, que la III^e Armée américaine a pu foncer vers l'ouest en direction de Brest et de Lorient... et de Nantes.

1 Qui commande la III^e Armée US ?

Vous longez maintenant le square, qui sera aménagé sur l'ancien bras de Loire, toujours en direction de l'ouest, jusqu'à la place voisine (autrefois place de la Poissonnerie, réédifiée au milieu du 19^es.).

Le cours, que vous atteignez alors, recevra en 1946 le nom d'un officier de marine, organisateur à Chantenay d'un réseau de renseignements, le réseau "Nemrod". Arrêté en janvier 1941, il fut fusillé le 29 août de la même année au Mont-Valérien.

2 De qui s'agit-il ?

Cap sur le sud. Vous fendez d'un trait le square du nord au sud. On lui donnera le nom d'une poétesse nantaise de l'époque romantique, qui habita rue du Calvaire.

Arrivés au bord de la voie ferrée, vous n'êtes pas sortis du tunnel, il vous faut passer de l'autre côté, toujours vers l'ouest. Le tunnel ferroviaire, commencé en 1937, ne sera ouvert qu'en 1955. Désormais les trains traverseront la Butte Sainte-Anne au lieu de longer la Loire, supprimant du même coup les 23 passages à niveau qui perturbaient la circulation urbaine. Le tunnel S.N.C.F. ainsi que celui de l'Erdre pouvaient en cas d'alerte abriter 8500 personnes.

Revenus à l'air libre, vous suivez le quai, toujours dans la même direction. Ça y est, vous êtes dans le bain ? Celui-là même qui ouvrit en 1860 et qui subsiste sous vos yeux.

Le quai suivant nous permet d'évoquer ici, même si ce n'est pas là l'o

origine de son appellation, la ferme de la Maison-Rouge, où s'est formé l'année dernière le premier embryon du maquis de Saffré.

Les complements du bras de Loire à cet endroit remontent au début des années 30. Et pourtant, le pont de Belle-Croix, qui reliait les deux îles (Feydeau et Gloriette) subsiste encore. Des personnes sont même mortes sous une de ses arches lors des bombardements.

Un monument commémoratif de l'exécution de Gilles de Rais fut détruit au siècle dernier, lors de l'établissement du square devant l'Hôtel-Dieu.



Quelle vision d'apocalypse! Les "messagers de la mort" - les Forteres-
ses volantes B-17 de la 8^e Air Force - sont passés par là ...

3 Quel est le nom du constructeur américain de ces bombardiers?

L'Hôtel-Dieu, construit sur les fondations de l'ancien (du 17^es.) par l'architecte Chenantais entre 1856 et 1863, n'est plus. Détruit presque en totalité par les bombardements du 16 septembre 1943, il n'était plus ce jour-là qu'un amas fumant de décombres, recouvrant morts et survivants. L'Hôpital ne répond plus.

4 Quelle est l'inscription qui prend alors toute sa signification?

Le gigantesque chantier de reconstruction commencera en 1951 et le centre hospitalier, devenu centre universitaire, ouvrira ses portes en 1967. N'hésitez pas à franchir l'entrée principale - cependant personnes sensibles s'abstenir - et partez à la recherche de la stèle qui vous renseignera.

5 Combien d'hospitaliers ont été victimes du devoir?

Vous ressortez sains et saufs de ce champ de ruines et vous engagez dans la chaussée qui coupe l'île Gloriette en deux du nord au sud. Ouvrez l'oeil. Entre la rue des Olivettes plus à l'est et la chaussée, impasses, passages, ruelles et cours grouillaient d'activité autrefois... quartier pauvre encore au début de notre siècle.

comme la Loire est loin maintenant! Ne trouvez-vous pas que la ma-

deleine qui se trouve à l'angle de la rue Marmontel a une drôle de bobine ?
6 En quoi le soufflé des bombardements l'a-t-elle transformée ? « Madeleine elle n'aime pas ça... »



A l'ouest, subsista jusqu'au milieu du 19^e s., la dernière faïencerie de Nantes (maison Derivas).

A l'est, la droguerie Delrue, créée au lendemain de la Grande Guerre, est la plus ancienne droguerie de l'Ouest. C'est là qu'on a commencé, à partir d'avril 1943, la formation de l'Armée Secrète de l'Ouest de la France. Les arrestations de janvier dernier ont porté un coup fatal à l'Organisation. « Ami, entends-tu ces cris sourds du pays qu'on enchaîne ? »

7 Qui était le chef de l'« S. F. de l'O. de la France » ?

Les habitants du quartier sont organisés en « République », « Commune libre ». Aimé Delrue en est l'infatigable animateur. Soyez à l'heure du « Réveil Nantais » de Delrue.

8 Comment s'appellent les habitants du quartier des Ponts ? les Pont

Et vous voici arrivés bon an mal an à l'extrémité de la chaussée. Par chance pour vos nez, le « parc à fumier » de la ville à l'est et la « cale aux foins » à l'ouest ne sont plus que souvenirs dans le quartier...

Quelques conseils à présent avant de franchir le pont de la Madeleine sur le bras du même nom. Les Allemands ont, au cours de leur retraite dans la nuit, fait sauter les ponts. Voyez le résultat. Allez-y doucement... Soyez prudents... Attention aux mines retardataires.

9 Quel boulevard dans le prolongement du pont sera percé prochainement ?

A l'entrée de la nouvelle voie, qui reliera les quartiers en projet, le Conseil Municipal prévoira, dès la fin de la guerre, d'ériger un monument comportant les noms de toutes les victimes de la guerre : morts au combat, fusillés, déportés, juifs... Lourde tâche... Il n'y aura jamais de monument ! N'allez donc pas plus loin. Prenez plutôt le quai le plus proche à l'ouest.

A l'École Primaire Publique de Gargons, ouverte en 1880, arriva 50 années plus tard, un nouveau directeur. Celui-ci avait un fils, qui fit ses études au Lycée Clémenceau de 1931 à 1939 et qui devint instituteur comme son père, et qui plus est, poète et célèbre. « La maison du Quai Hoche est comme une grande volière... »

10 Qui est cet instituteur-poète fort connu dans le département de L.-I. ?

Vous délaissent le quai et allez tout droit. A la première intersection importante, vous prenez la direction opposée au pont, lui aussi coupé tôt ce matin. La nécessité de desservir la gare toute proche fit décider en 1876 la construction du pont que continuèrent dans les années 1880 la place où vous arrivez et le boulevard du grand poète décédé en 1885.

11 Quel régime politique a remplacé la République à partir de 1940 ?

« Arrière les fusils, les mitrailleuses, les canons ! Place à la conciliation, à l'arbitrage, à la paix ! »

12 Quel homme politique nantais a tenu ces propos lors de l'entrée de l'Allemagne à la S.D.F. en 1926 ? On donnera son nom à l'École Primaire Supérieure de Filles qui deviendra Collège.

Vous quittez la place par l'ouest... suivez la voie ferrée, qui traverse

se le boulevard, du nord au sud et vous retrouvez nez à cheminée devant la dernière - née de nos raffineries de sucre, construite dans les années 30. Nantes a derrière elle un long passé "sucrier". Une famille célèbre s'y installa dès le début du 19^e s. Le groupe en question sera racheté en 1972 par l'empereur du sucre F. Béghin.

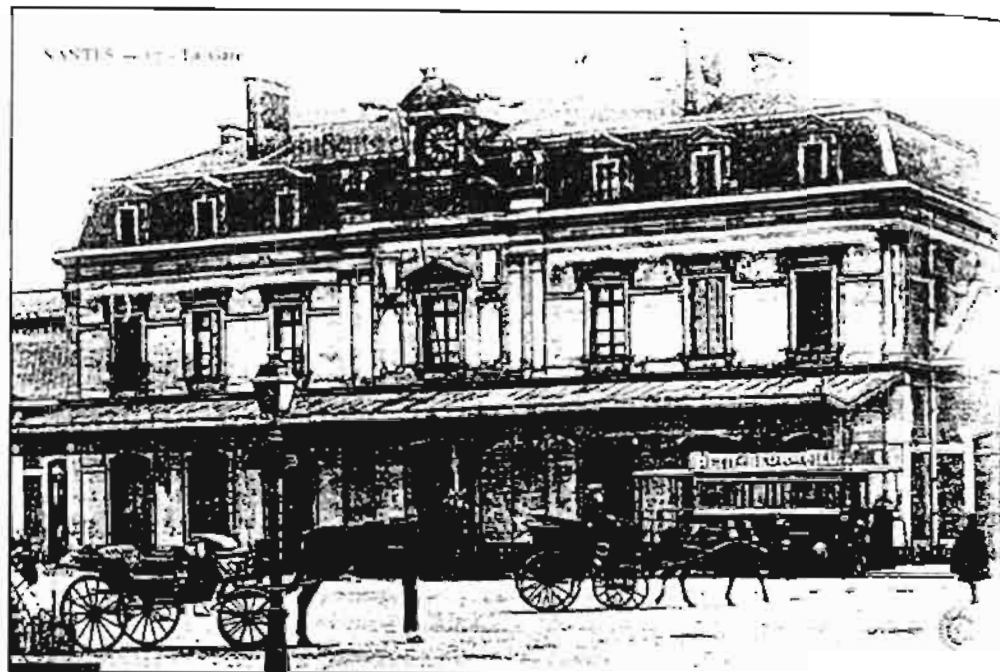
13 Qui sait qui c'est ?

De retour sur le boulevard, qui fend la Prairie-au-Duc d'est en ouest, une autre allée du même côté vous met en présence cette fois d'un édifice criblé de trous de balles.

14 Comment appelle-t-on en allemand une telle "maison" ?

Vous rejoignez immédiatement, par-devant ou par-derrière, la Gare III^e République précitée, inaugurée en 1887. Mais dans quel état sera-t-elle lors de votre passage, après tous les bombardements qu'elle a subis depuis 1941 ? 15 bombes le 28 mai dernier !

15 Comment s'appelle cette gare ? qu'est-ce qu'on lui subtilisera plus tard ? Souhaitons-lui de retrouver un jour prochain tous ses charmes d'antan.



A.C.B. ? Cela vous dit-il quelque chose ? que vous pénétrez à l'instant même sur le site des Chantiers navals.

16 que signifie pour vous ce sigle ?

N'insistez pas trop vers l'ouest et mettez plutôt le cap sur le nord. Le boulevard que vous empruntez maintenant et qui vous conduira à la Loire a été réalisé sur le canal Nord-Sud, comblé au début de notre siècle.

La Loire a coulé sous les ponts de Nantes depuis qu'un certain Julien Dubigeon s'installa vers 1940 sur la rive nord, en bordure de la Chézine et de la Loire. Les Chantiers Dubigeon connurent sur cette rive leur apogée au 19^e s. Puis c'est à la fin de ce siècle qu'apparurent sur la Prairie-au-Duc au sud cette fois les deux grands concurrents de Dubigeon. Les Chantiers de la Loire en aval et les Chantiers de Bretagne en amont ont grandi côte à côte. Vous vous trouvez actuellement entre les deux.

Au cours des derniers jours, les Allemands ont saboté la zone portuaire et détruit les dépôts de pétrole. Les navires encore à flot ont été sabordés. Et comme vous pouvez le remarquer, à la suite des bombardements alliés et des sabotages allemands, les Chantiers de Bretagne et de la Loire sont sous les décombres : grues renversées, navires coulés, ateliers détruits... Les Chantiers Dubigeon au nord - où les sous-marins « Astrée » et « Andromède » sur cale en 1939 ont échappé aux Allemands - sont moins touchés.

Plus d'un an d'efforts seront nécessaires pour que les Chantiers se relèvent de leurs ruines et reprennent leurs activités d'avant-guerre : opérations de renflouement, relevage de ponts, reconstruction de la flotte française...

Vous essayez de vous faufiler à l'intérieur du site à l'ouest... Puis viendra, dans les années 1950 et 1960, le temps des alliances et des fusions. Ainsi en adviendra-t-il des Chantiers de la Loire et de Bretagne.

17 Que formeront-ils ensemble ? Le beau bâtiment de direction des années

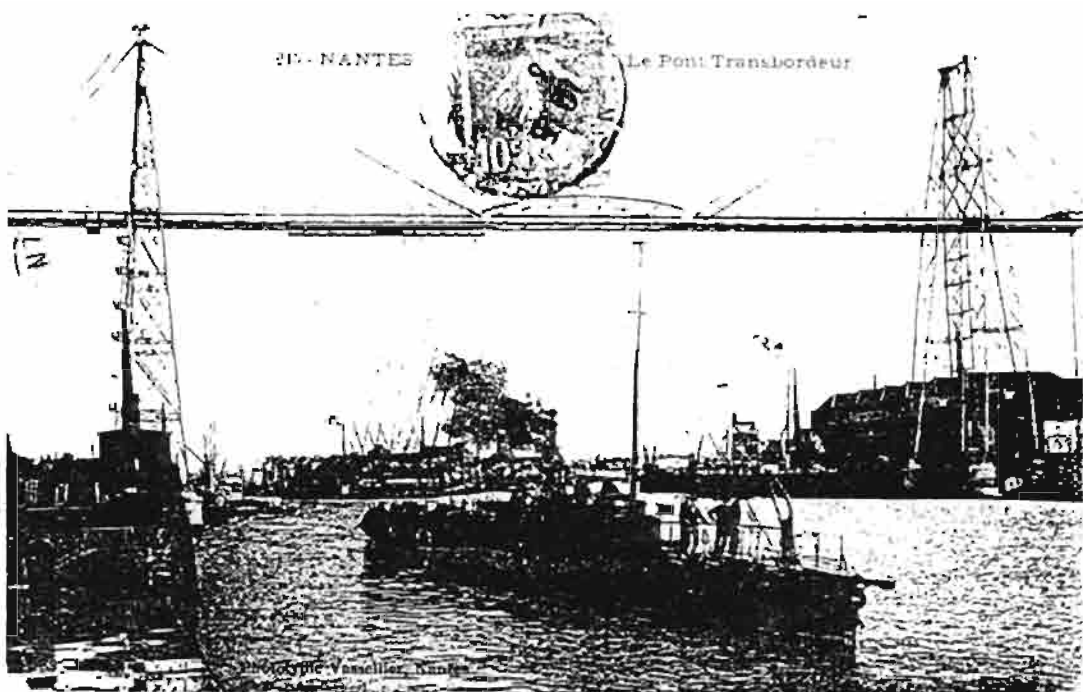
20 vous l'indiquera.

En 1969, Dubigeon - Normandie changera de rive et s'installera là, seul survivant de l'âge d'or. Dix-huit années plus tard, le dernier grand chantier de Nantes disparaîtra à jamais.

Juste en face, de l'autre côté du boulevard, s'élève un "magnifique" blockhaus, ouvrage défensif en béton construit par les Allemands. Ceux-ci en avaient construit douze dans la ville pouvant abriter 6 000 personnes. Le Blockhaus Bretagne couvrait au sud la gare, le port et les ponts.

18 Quel "mur" forment les fortresses côtières allemandes du Cap Nord à la Sidassoa?

Vous allez devoir maintenant, Braves Gens libérés mais pas de tout souci, franchir l'obstacle majeur de votre périple. Comment atteindre coûte que coûte la rive opposée? La nacelle du pont transbordeur est à la Loire, depuis le passage ce matin de bonne heure des derniers véhicules allemands. Un radeau de fortune? Toutes les embarcations ont été coulées. A la nage? Le fleuve regorge de débris de toutes sortes. A la Guerre comme à la Guerre! Il faut passer, sans trépasser...



Mis en service en 1903, le pont transbordeur cessera de fonctionner le 4^{er} janvier 1955. Et sa silhouette familière, si bien accordée au paysage industriel des chantiers, disparaîtra trois années plus tard. Un pont viendra le remplacer, légèrement plus à l'ouest, en 1974.

19 Mais qu'en conservera-t-on tout de même après sa mort? Au ras de l'eau vous êtes super bien placés pour nous le dire.

Au plus haut de votre traversée, ouvrez l'œil ou l'objectif. A l'ouest, les chantiers sont en ruines. A l'est, les usines de l'île Sainte-Anne lancent dans le ciel leurs pittoresques cheminées. La société Delafoy, établie à Nantes dans les années 1880, a absorbé depuis cinq autres firmes d'engrais. Quel appétit! et possède deux usines à cet endroit. Et le "Balapapa" apportera au quai, dans les années 80, ses couleurs et ses rythmes. One, two... à propos de rythme,

20 Quelle danse va faire fureur en cette année 1944 avec l'arrivée des Américains? Le charleston? Le swing? Le rock? La lambada? G. Miller rejoindra la coulisse de la vie un vilain jour de décembre.

Abandonnez maintenant la lunette arrière pour le pare-brise avant. Peut-être apercevrez vous alors vers l'aval du fleuve, le premier navire de guerre, qui sera conservé en France et transformé en musée naval.

21 Quel sera le nom de cet escorteur d'escadre de la marine nationale?



Et cet autre splendide navire de pierre en détresse en face des chantiers, que fit construire en 1756 l'armateur Durbé. Considéré par certains comme le siège de la Compagnie des Indes Orientales, épargné par les bombardements, il possède l'une des plus belles façades du quai.

22 *Obais n'y a-t-il pas quand même quelque chose qui vous inquiète chez lui?*

Est-ce au quai pour tout le monde? Les morceaux du pont vous ont transbordés, avec les pires difficultés, presqu'en face de la rue, dans laquelle subsista une verrerie jusqu'au début du 19^o s. Pendant trois mois, en 1946, elle portera le nom de Marin Poirier. Cheminot, garde-barrière près de la Bourse, arrêté en janvier 1941, pour aide aux évadés et attentats contre les Allemands, il a été le premier résistant nantais fusillé le 30 août suivant.

Vous allez maintenant emprunter ce qui était autrefois la promenade préférée des Nantais, qui va vous ramener vers le centre de la ville. Le quai est aussi fréquenté par le

train à vapeur, qui y circulera jusqu'à l'ouverture du tunnel en 1955 et par le tramway électrique jaune, qui s'arrêtera de rouler en 1958.

Avez-vous lu « La Maison du Pas-Périlleux » de M. Elder? L'intrigue de son roman se situe quelque part par là, entre la ligne du quai, la rue Cardine et la petite rue de la Verrerie. E. O' Riordan, armateur originaire d'Irlande et seigneur de Saffré, acquéreur de tout le pâté de maisons, y édifia l'Hôtel aux balcons bleus vers 1743.

23 *Qui seront les futurs occupants étrangers de cet immeuble?*

Les bombardements ont littéralement haché le quai. Au milieu des hôtels encore debout ou hélas à genoux, se faufilent les ruelles ténébreuses de la Fosse dont plusieurs évoquent par leurs noms la mer et les marins. « Sur les quais, les fastueuses demeures, souvenirs du passé maritime de notre Cité, ne présentent plus que des façades mutilées; sculptures brisées, toitures effondrées, ouvertures béantes laissant voir des intérieurs ravagés... moins d'une heure a suffi pour semer la terreur et l'horreur là où il y avait la beauté... »

24 *Quel épisode de la Bataille de France (mai - juin 1940) l'une des rues rencontrées sur le quai rappelle-t-elle?*

Vous traversez le quai afin de rejoindre la capitainerie du port construite en 1884. Elle s'agrandira de ses deux ailes l'année prochaine et fermera ses portes en 1980.

25 *Que deviendra-t-elle alors?*

26 *Que représentera la statue située juste à côté?*

27 *Citez deux objets déposés de part et d'autre concernant la marine.*

Après avoir parcouru le petit square en bord de Loire dans le sens de la longueur, vous remontez le quai de l'île Gloriette, île aujourd'hui disparue par suite du comblement de cette partie du fleuve. Aux chantiers de constructions navales établis là à la fin du 16^o s., succédèrent deux siècles plus tard des hôtels particuliers.



L'Hôtel construit dans les années 1760 par Ceineray pour la famille Deurbroucq négociants d'origine flamande, en est le plus bel exemple. Incendié et gravement endommagé lors des bombardements, on a même envisagé sa démolition... Heureusement, il n'en sera rien.

28 Et qu'abritera-t-il plus tard ?

Tout au bout du quai, l'Hôtel Porteau du Plessis a gardé son corps central et son aile droite. Dans la rue Haudaudine au sud, l'Hôtel Laurencin a disparu à jamais sous les bombes.

Néanmoins ne maudissez plus le Pont Maudit. Il s'est écroulé pour la dernière fois lorsque le bras de l'Hôpital a été comblé.

L'île Feydeau, remarquable ensemble architectural du siècle des Lumières, coupée en deux par la rue la plus pittoresque de Nantes, n'est plus une île depuis les travaux de comblement des deux bras nord de la Loire. L'admirable vaisseau de pierre, construit en un demi-siècle, a jeté l'ancre définitivement. Plusieurs hôtels de l'île ont eu maille à partir avec les bombes américaines. L'une d'elles a atteint le porche de l'Hôtel de La Villestreux, immeuble majestueux chargé d'histoire. Une autre est tombée dans la cour du Temple du Goût. La Chambre des Notaires a également souffert. Deux hôtels du quai Duguay-Trouin ont même disparu sous les bombes.

Les mascarons de l'Hôtel Jacquier, pendant de l'Hôtel de La Villestreux, représentent Neptune entouré des quatre éléments.

29 Citez deux des quatre éléments admis par les Anciens. La façade de l'immeuble résume à sa façon la guerre totale que nous vivons.

Vous pénétrez dans le square qui termine l'île à l'ouest. Un établissement de bains puis un marché métallique précédèrent en ces lieux l'actuel jardin public, destiné surtout aux enfants, qui viennent y jouer aux billes. Vas-y Idée, Maye, Teisseire, Thiétard, Vietto... Le Tour n'a pas été couru depuis 1939 !

On donnera à ce square le nom d'un grand résistant nantais, arrêté en avril dernier et qui mourra en déportation au camp de Dachau, au mois de janvier. « Ils étaient vingt et cent, ils étaient des milliers... nus et maigres tremblants, dans leurs wagons plombés... »

30 De qui s'agira-t-il ? Quelle Fédération a-t-il créée à Nantes en 1935 ?

C'est fini ! Et si vous faisiez une partie de billes comme au bon vieux temps, en attendant d'être libérés... jusqu'à l'année prochaine ? Merci en tout cas d'avoir participé.

REPONSES. 1

	Contrôle
1	Kudrathèque.....5 pts
2	De Lattre de Tassigny.....10
3	M. D' Aron ou Baron.....5
4	De Villebois-Mareuil.....10
5	de 1948 à 1951.....5
6	Cassard.....5
7	Barnand-Béat-Debonolo Bonnet (11) / Ernest Océan.....10
8	Le Gaumont...../...Les frères Lumière.....10
9	Sarajevo.....5
10	1,50 F.....5
11	Le Central Hotel.....5
12	Le trident...../...l'Éclat ou la Sévère.....10
13	Fromagerie Centrale.....5
14	L' Hôtel des Colonies.....5
15	Un couvent.....5
16	Place des Volontaires de la Défense Passive.....5
17	Cohors-Asturics.....5
18	16 heures.....5
19	La Sécurité Sociale.../ ...La Grande Poste.....10
20	Plus de 100 mètres.....5
21	La rue de Budapest.....5
22	Un réseau d'évasion de prisonniers de guerre.....5
23	Les vestiges de l'enceinte du 13 ^e S.....5
24	Le N° 5 rue AFFRE (les 2 ensemble valent).....5
25	Les Allemands...../.....en 1941.....10
Total.....160	

REPONSES. 2

	Contrôle
1	Louise et Caroline.....10 pts
2	Les saints Donatien et Rogatien.....10
3	1867.....5
4	le N° 12.....5
5	Châteaubriant.....5
6	" Les Tourelles "/.....Amiral Halgan.....10
7	L' Appel du 18 Juin.../.....La Croix de Lorraine.....10
8	Déminage.....5
9	Leclerc de Hauteclocque...../...La 2 ^e D B.....10
10	Saint Vincent de Paul.....5
11	48 et non 50.....5
12	Le champ de tir du Béle.....10
13	28 et 29 juin 1944.....5
14	" Aux victimes de la guerre 1939 1945 ".....5
15	Front Populaire (ou Léon Blum).....5
16	Le Général de Torquat.....5
17	L' exécution des 50 otages.....5
18	Un incendie.....5
19	Des colonnes.....5
20	Le drapeau à croix gammée.....5
21	La Gestapo.....5
22	Une traction avant.....5
23	le Musée des Beaux arts.....5
24	" HIC DE VITA VITA ".....10
25	La guerre 1870_1871.....5

Total 160

1	Le Général Patton.....	5 pts
2	Le Commandant d'Estienne d'Orved.....	1
3	Boeing.....	5
4	" Hôpital Silence ".....	5
5	40 morts.....	5
6	Un Croissant.....	5
7	Le Général Aubert.....	5
8	un Pontenois.....	1
9	Boulevard des Martyrs Nantais de la Résistance.....	5
10	Kene Guy Cadou.....	5
11	L'Etat Français.....	5
12	Aristide Briand.....	5
13	Say.....	5
14	un Blockhaus.....	5
15	La Gare de l'Etat...../.....l'Horloge.....	10
16	Bretagne.....	5
17	A C N.....	5
18	Le Mur de l'Atlantique.....	5
19	Les piles.....	5
20	Le Swing.....	5
21	Le Marlié-Bruzé.....	5
22	Il penche.....	1
23	Les Consuls de Norvege.....et de Suède.....	10
24	Dunkerque.....	5
25	La Maison de la Mer.....	5
26	Le Logo de Nantes.....	1
27	Une ancre de marine.....et un mortier.....	10
28	Tribunal de Commerce.....et Trib.Administratif.....	10
29	Terre -Air-Eau et Feu (à au choix).....	10
30	Jean Baptiste Lévrais...../.....F A L.....	10
	Total.....	170