

Si Saint-Jo m'était conté (I)

Attention ! Heure limite de remise des questionnaires : 13 h.



Après avoir retrouvé, deux années durant, la mémoire perdue du centre-ville, vous partez aujourd'hui à la découverte d'un **quartier** moins prestigieux certes, mais tout aussi **nantais**. Nous vous souhaitons de « *Bien vivre à St-Jo* » cette journée historique.

❖ Avis à la population ! Roulements de tambour et branle-bas de combat ... Portériens d'un jour ou de toujours, rendez-vous vite au 485 de la route de Saint-Joseph, devant le grand porche - ou du moins ce qu'il en reste - auquel aboutissait au temps jadis, la grande allée du château de Porterie. **Si Porterie m'était conté**. C'est bien là que commence l'histoire du quartier.

Entrez, entrez... discrètement car le chemin est privé. Porterie (autrefois Portricq) était une très ancienne seigneurie, citée dès le Moyen Age et élevée au rang de baronnie au cours du 17^e siècle, avec haute justice s'il vous plaît. Elle appartient à de grandes familles aristocratiques - de Châteaubriant à ... Goulaine - avant de tomber, en 1787, dans l'escarcelle déjà bien garnie de Messire René-François Lelasseur pour la modique somme de 126 000 livres. La vieille résidence seigneuriale n'était déjà plus, à cette époque, habitée que par les fermiers de la métairie.

1. **Par combien de propriétaires différents, la plus vieille maison de Saint-Jo est-elle aujourd'hui occupée ?**

♦ « *Voyez comme en peu d'espace, elle a, dessus la place* » perdu son portail, sa cour murée, sa chapelle détruite vers 1930... « *ses beautés laissé choir* » quoi !

2. **En quoi le four, compagnon inséparable du puits, s'est-il malheureusement métamorphosé récemment ?**

♦ Nous vous avons à l'œil. N'essayez surtout pas de vous échapper par le mystérieux souterrain qui, selon la légende, conduisait du château à la rive droite de l'Erdre.

3. **Dites-nous plutôt quelle rue a remplacé l'avenue bordée d'arbres qui menait alors à la vénérable demeure.**

❖ Prenez donc cette voie et ralliez la place la plus proche. **De Porterie à Saint-Joseph**, il n'y a qu'un pas que vous allez franchir allègrement. C'est en 1845-1846 que fut fondée la paroisse tant réclamée par les riches propriétaires de Portricq et des alentours. On lui donna le nom du patron des charpentiers, père nourricier de qui vous savez. « *Si j'étais un charpentier et ...* ». C'est aux mêmes dates que l'église, sise devant vous, fut érigée sur les plans de l'architecte Chenantais. Un violent orage causa à son clocher, en 1930, des dommages jusqu'à ce jour irréparés.

4. **Tenez par exemple, quelle marque indélébile la chute d'une poutre provoqua-t-elle en la circonstance, au-devant de l'entrée ?**



♦ Vous contournez dès lors, l'église et le pâté de maisons voisin, vers l'ouest. Ainsi donc naquit, au milieu du 19^e siècle, un petit bourg rural avec son église, son presbytère, son cimetière, ses écoles chrétiennes de garçons et de filles, quelques commerces déjà...

5. **A ce propos, citez deux commerces actuels installés au rez-de-chaussée des premières maisons du bourg.**

♦ Pour accéder audit bourg, le voyageur venant du centre de la ville empruntait naguère le bas chemin de Porterie, aujourd'hui route de Saint-Joseph, la plus longue rue de Nantes ! 3,200 km - 4,400 km - 5,600 km - 6,800 km à pied, ça use, ça use... ça use les souliers.

6. **Parmi toutes ces longueurs, connaissez-vous vraiment celle de la route de Saint-Joseph ?**

❖ La boucle est bouclée. Retour à la case départ. « *Mais oui, mais oui, l'école est finie...* ». Cela fait plus de vingt ans déjà que la première école publique de Saint-Joseph ne sent plus « *l'encre, le bois, la craie* ». Ouf ! la belle maison des instituteurs, les deux entrées séparées des garçons et des filles et... les tilleuls des cours de récréation viennent d'échapper à l'appétit des bulldozers. Faites donc un petit tour du propriétaire.

7. A l'occasion de quelle rentrée l'« école du Diable » ouvrit-elle ses portes pour la première fois, à 26 garçons et ... 4 filles ?



♦ Les vieilles classes « pleines de guêpes écrasées » ont laissé inexorablement la place à la maison des associations, aujourd'hui flambant neuve. Ladite maison est le siège de la **Commune libre de Saint-Jo**, créée par l'Amicale laïque, en 1989, pour le bicentenaire de la Révolution française (à l'occasion duquel elle planta, à proximité, l'Arbre de la Liberté) et indépendante depuis 1992, date anniversaire de la 1^{ère} République. Elle a choisi comme emblème la regrettée carotte nantaise.

8. Relevez la devise de la deuxième Commune libre de Nantes après celle du Bouffay (1974).

♦ L'école prit vers 1970, le nom d'un instituteur – quoi de plus normal – plus connu cependant comme écrivain. *De Goupil à Margot, La Guerre des Boutons, Le Roman de Miraut* sont quelques-uns de ses romans à succès, contemporains de l'école en question. Elle conserva d'ailleurs ce nom lorsqu'elle fut transférée dans de nouveaux bâtiments, de l'autre côté de la rue du même nom, en 1982.

9. Quel est donc le nom de cet auteur franc-comtois disparu au début de la boucherie de 14-18 ?

❖ Vous êtes sur la bonne voie. Poursuivez-donc jusqu'à l'aire de repos (éternel), établie un peu plus loin, lors de la création de la paroisse. Attention ! L'arrêt du « bus » à cet endroit peut être définitif. Deux familles de notables possèdent en ces lieux leurs propres cimetières privés.

10. Comment s'appelle la première qui fit construire le château de Ranzay vers 1890 ?
Bons yeux s'abstenir.

♦ Quant à la seconde, vous ne connaissez qu'elle, puisqu'il s'agit de la famille Lelasseur en personne, famille de blétiens, c'est-à-dire de négociants en grains, arrivée à Nantes au début du 17^e siècle et ... propriétaire de tout Porterie à partir de 1787. En quelque sorte, une famille qui avait beaucoup de blé à moudre !

11. A quoi a-t-on attribué ce nom à Nantes, en 1844 ? à un boulevard ? à une place ? à une école ? à un square ?

♦ Le « granitier » voisin occupait là, depuis 1965, une place de choix. Et pourtant, il n'a pas encore trouvé preneur à ce jour. Misèr y ! Granite d'Anjou et de Bretagne, l'heure de la révolte a sonné. Pavés chinois dans les mares nantaises ? Souvenirs de géologie... Vous avez appris à l'école que le granite était une roche cristalline formée principalement de trois constituants, le quartz, le mica noir et blanc et... et ?

12. **Trouvez le nom du constituant manquant, présent dans toutes les formes de granite?**

❖ Quittez définitivement la « route » par le « chemin »-« jardin » qui se trouve juste en face de vous et **qui vous mène** à une petite place. Et là, au cœur d'un lotissement des années 1980, une surprise de taille vous attend... Vous vous retrouvez en effet plantés au beau milieu d'une ancienne tenue maraîchère. Dans les années d'après-guerre (la 2^e), tout le quartier se couvrit ainsi de châssis et de serres... « *Quand St-Jo était (encore) à la campagne* ».

13. **Qu'est-ce qui, à cet endroit précis, rafraîchit la mémoire de ce passé maraîcher récent ?**

♦ Il n'est pas si loin... le temps où charrettes à quatre roues puis camionnettes brinquebalaient sur les chemins cahoteux, chargées des savoureuses spécialités nantaises : la mâche, le poireau, la carotte... mais aussi de radis, céleri, laitues, fraises, choux de Bruxelles...

14. **Au fait, connaissez-vous bien la particularité de feu la carotte nantaise, emblème de la Commune libre ? Vos réponses vont faire un tabac ! Choisissez la bonne parmi les propositions suivantes :**

- elle était de forme torsadée

- elle était blanche et non rouge

- elle avait le bout rond

- ses feuilles avaient une couleur bleue

♦ Le passé rural de St-Jo s'éloigne à grandes enjambées, comme vous, au rythme de l'urbanisation galopante. Les « chemins » que vous abordez maintenant vers l'ouest, à la lisière entre la ville et la campagne, gardent heureusement les noms d'anciens hameaux dont il reste encore quelques maisons d'origine au milieu des plus récentes.

15. **Citez un de ces hameaux au passage.**

❖ Vous vous laissez glisser à présent – toujours vers l'ouest – jusqu'à « *la plus belle rivière de France* », par le long chemin qui la reliait à la route de Châteaubriant ou de Carquefou. Les coteaux de la rivière étaient autrefois couverts de vigne, jusqu'à la fin du 19^e siècle, phylloxera oblige. Ce n'est pourtant pas une raison suffisante pour commencer une tournée des caves dès maintenant !

Poursuivez... Toute votre attention au n°26 : une maison en planches, rescapée des cités ouvrières. Arrivés à bon port – un port aménagé au début du 20^e siècle pour les chalands chargés de matériaux (pierre, sable) que l'on transférait ensuite sur des charrettes, pour la construction des chemins – admirez la beauté du site qui vous accueille.

16. **Parmi les petits ports suivants, éliminez sans pitié les deux intrus qui ne sont pas situés sur l'Èrdre :**

- Port-aux-Dames

- Port-des-Barques

- Port-des-Charrettes

- Port-la-Blanche

- Port-la-Nouvelle

♦ Pitié ! N'essayez pas de traverser la rivière à gué, comme l'évoque la légende. Les registres paroissiaux se souviennent trop de deux tragiques naufrages de « sentines » qui se produisirent justement à cet endroit, au 18^e siècle. La rive opposée fit partie, comme celle que vous piétinez présentement, de la paroisse St-Donatien jusqu'à la Révolution, avant d'être rattachée à La Chapelle-sur-Erdre. Zoom sur le parc et le château des 17^e et 18^e siècles qui s'y trouvent.

17. S'agit-il de la Desnerie, de la Gascherie ou de la Poterie ?

Avant de quitter ce petit paradis, vous êtes attendus dans la dernière maison au sud, siège de la « Fédération des Amis de l'Erdre ». Une petite exposition va vous permettre de vous familiariser un peu plus avec la rivière : sa faune et sa flore, ses sentiers de randonnée ... sa pollution !



♦ « Quand on s'promène au bord de l'eau ... ». Le moment est venu pour vous de repartir et de descendre au plus près la rive gauche de l'Erdre, sur un bon quart de lieue. Après le contournement d'une « verrue » non classée, la rivière est définitivement à vous. C'est alors que la mémoire des anciens déborde de souvenirs : ceux des pêcheurs au « pimpeneau », mais aussi des braconniers des « nuits sans lune », ceux des bateliers de l'âge d'or du canal de 1880 à 1914, et puis, et puis ... Que de secrets, Rivière, désormais enfouis sous tes cyanobactéries !

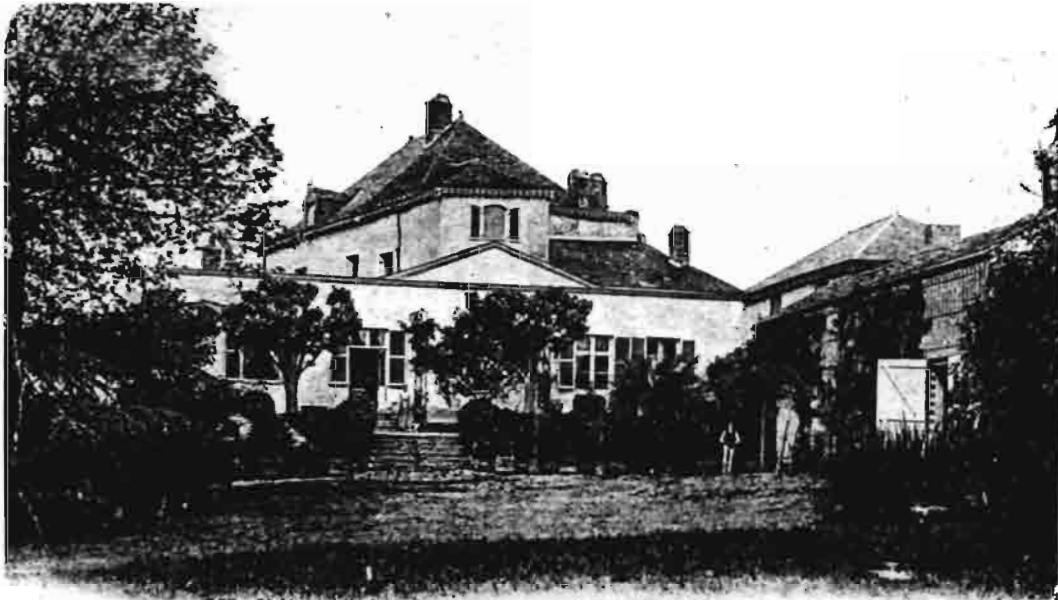
18. Devinette : le nom de la rivière peut se lire dans les deux sens. Par quel mot savant désigne-t-on cette particularité ?

❖ Vous mettez le cap à l'est, en prenant le chemin perpendiculaire à la rivière, face à Port-Barbe. Mais pourquoi toutes ces pierres ? Pour vous empêcher de stationner, pardi ! Filez votre chemin. « Oh Marie, si tu savais... » Juste après le croisement se trouve ce qui fut la propriété de la famille Galbaud du Fort, riches négociants, planteurs de canne à sucre à St-Domingue au 18^e siècle. N'hésitez pas à vous approcher de la vaste demeure. Vous êtes autorisés ce matin, à franchir les deux portails sur la droite, pour aller découvrir la façade principale du château, côté nord.

19. En quelle année cette folie nantaise a-t-elle été construite ?

♦ Hélène Chappotin du Fort vécut dans cette maison de campagne une grande partie de son enfance et de son adolescence. C'est elle qui fonda en 1877, la Congrégation des Sœurs Franciscaines Missionnaires de Marie, présente à Nantes ici même depuis 1923.

20. **Quel était le nom, en religion, de celle qui vient d'être béatifiée le 20 octobre dernier ?**



367 Châteaux de la Loire-Inférieure - NANTES-St-JOSEPH - La Richardière

❖ Vous revenez un peu sur vos pas. Le chemin au midi, entre skate et tennis, rappelle seul, (et encore !), le souvenir du hameau, de la maison bourgeoise et de ses dépendances, détruits en 1971... et qui se trouvaient à l'emplacement du « parking des anges » : la Richardière. Vous devez cependant effacer deux grilles pour y parvenir. Vous entrez aussitôt dans le parc floral créé en 1971 à l'occasion des Florales. Le clos des roses y a remplacé le clos des vignes. « *Mignonne, allons voir si la rose...* »

21. **Quel nom porte la Roseraie inaugurée en 1988 ?**

♦ « *O vraiment maître nature* », qu'as-tu donc fait des prairies de l'ancienne ferme ? Un havre de paix et de beauté dans lequel vous allez vivre quelques instants de vrai bonheur. « *Cueillez dès aujourd'hui les roses de la vie* ». Observez bien le plan fourni.

22. **Que symbolisent les allées dessinées par la main verte du concepteur de la Roseraie ?**

♦ Ne partez surtout pas sans avoir fait le tour des curiosités du jardin : le belvédère pour découvrir le panorama, la carrière située sous Rocflor, la Maison de la Rose, le ruisseau et son confluent avec l'Erdre... C'est d'ailleurs ce dernier que vous allez remonter, qui va vous guider vers des lieux d'aisances incontournables, absolument uniques et ... la sortie. « *Et, rose, elle a vécu ce que vivent les roses : l'espace d'un matin...* »

23. **Comment s'appelle le cours d'eau qui arrose ainsi le parc ?** Nom qu'affiche fièrement la belle maison bourgeoise, située au nord-est de l'intersection la plus proche, mais que vous n'irez voir qu'après avoir rempli les obligations du jeu du Memory.

Jeu du Memory !

Délégez parmi votre équipe, la personne dotée de la plus grande capacité de mémorisation .

Ce jeu peut vous rapporter 2 points .

♦ Vous retrouvez la bonne vieille route de Saint-Joseph et la montez même dans la partie où elle a perdu son nom pour celui de votre région administrative. Oui oui, c'est toujours elle ! Vous passez bientôt devant l'entrée du Parc des Expositions construit en 1971 pour les Floralies. Qui parmi vous n'est jamais venu, au moins une fois, hanter ces lieux, au cours des trente dernières années, à l'occasion des Floralies, de la Foire ou d'un salon ? Plus de 80 manifestations s'y succèdent chaque année.

24. **Dans quel autre lieu mythique de Nantes, la Foire, née en 1927, et les Floralies lancées en 1956 se déroulaient-elles avant 1971 ?**

♦ Vous vous dirigez alors vers le levant, franchissez le tunnel sous la nouvelle route... La « Beaujouère » tout le monde descend ! Vous enjambez sans difficulté le ruisseau aujourd'hui captif et arrivez au village de Grand-mère Blais à jamais disparu, à l'emplacement du terminus du tramway, parvenu jusque-là en 1989.

25. **Mais savez-vous quel est, depuis l'an 2000, l'autre terminus de la ligne 1 (est-ouest) du tramway ? Sur quelle commune est-il situé ?**

Et que diriez-vous maintenant de vous installer pour vous sustenter dans le petit bois, reste des pépinières Guervel, dernier habitant de la Beaujoire.

après la Deuxième Guerre mondiale ?

Mais seulement après nous avoir rendu vos feuilles de route dûment complétées, au plus tard à **13 heures**.

Souvenirs...



Si Saint-Jo m'était conté (2)

Attention ! Heure limite de remise des questionnaires : 17 h.



❖ Qu'on se le dise ! Supporteurs de toutes couleurs du club de foot local, rassemblez-vous devant l'entrée du stade avec chœurs, fanfares, pom-pom girls... « *Allez, allez les Canaris...* ».

Ola : vous n'êtes pas sans savoir que l'année 2003 est riche en anniversaires pour les jaune et vert du FCNA.

26. Quels événements majeurs ont ainsi marqué l'histoire du club :

- en 1943 (60^e anniversaire) ? - en 1963 (40^e anniversaire) ?

♦ Ola : vous n'ignorez pas non plus les lieux où cette histoire glorieuse s'est jouée. 8 titres de champion et 3 coupes de France, ce n'est pas rien ! Malakoff, le vieux stade mythique des années 30, La Beaujoire, « le stade de légende » des années 80.

27. Quels noms de dirigeants ces deux stades reçurent-ils respectivement en 1963 et en 1989 ?

♦ Il est temps de repartir vers d'autres horizons car la route est longue d'ici à Saint-Jo. Vous traversez à nouveau le petit bois sans vous égarer et vous vous arrêtez un instant devant la nouvelle église moderne du quartier. Elle a remplacé, en 1992, l'ancienne église en briques, sise au milieu des cités en bois.

28. De quelle paroisse créée en 1924, est-elle le nouvel édifice cultuel et qu'a-t-on rapporté de l'ancien sur le site actuel ?

❖ La Beaujoire connue au-delà des frontières grâce à son parc des expositions, son stade, sa roseraie...est pourtant un tout nouveau quartier, sorti fraîchement de terre dans les années 1970. Adieu chemins, ruisseau, bois, fermes, village... Le drapeau du patrimoine est depuis lors en berne. Circulez, il n'y a plus rien à voir. Vous allez donc longer sur une assez longue distance le boulevard qui fend ledit quartier d'ouest en est. Vous allez ainsi évoluer tant bien que mal entre zones commerciales et résidentielles...

29. Depuis quand la résidence la Beaujoire, au sud, efface-t-elle désormais toute trace de la plus grande des trois cités des Batignolles : la Halvêque ? Un petit crochet vous est nécessaire au sud du grand carrefour, entre les tours et l'école.

30. Quel grand magasin de la Beaujoire, également au sud, mais plus à l'est – 1^{er} hypermarché français, 40 ans d'âge cette année – a ouvert ses portes dès 1972 ?

♦ Ouf ! Vous pouvez pénétrer à l'intérieur de l'aire de jeux qui se trouve côté nord, face au centre commercial. Ce n'est pas le moment de perdre la boule ! Derrière la salle, vous avez à nouveau rendez-vous avec l'Histoire. « *Ami, entends-tu... ?* ». Vous voici en effet réunis sur le champ de manœuvres, terrain d'entraînement pour les casernes nantaises devant ce qui reste (le fond) du stand de tir couvert de 200m de long. Le Bêle, un nom qui sonne le glas dans le cœur de beaucoup de Nantais.

31. Combien de patriotes furent fusillés en ces lieux de 1941 à 1944 ?

32. Quel artiste nantais, chirurgien de son état, a sculpté « Les Otages » en 1991 ?



♦ 50 résistants communistes ont été assassinés ici, au cours de la seule année 1943. Cela fait tout juste 60 ans. Avouez que cela méritait bien le long détour que nous vous avons imposé. Nantes 1943 : d'un côté les ballons... de l'autre les balles. « *Ami, entends-tu... ?* ». La vie continue et le temps est venu de quitter ce lieu de mémoire tragique pour revenir vers l'aire de jeux, de l'autre côté de la salle. « *Une partie de pétanque...* »

Jeu de pétanque !

« Je tire ou je pointe ? »

Sur ce terrain de jeu fort approprié, vous allez désigner justement un pointeur et un tireur.

Ce jeu peut vous rapporter 4 points .

❖ Au sortir du boulodrome, vous prenez au plus vite vers septentrion, donc au nord, afin de rejoindre le grand chemin de Carquefou ou de Châteaubriant. Pour une fois, c'est « coton » : votre présidente, Mesdames, peut vous mettre sur la voie au cas où. De l'autre côté de la route départementale s'étendaient les vergers du Launay... jusqu'au printemps 2002. La famille Potiron a beaucoup œuvré dans le secteur agricole à Saint-Jo : mutuelle d'assurances, coopérative de matériel agricole dès les années 1930, vergers du Launay depuis la Deuxième Guerre mondiale.

33. Launay ? Vous avez dit Launay ? C'est un lieu planté de quoi ?



Les Castors dans la carrière de la Jonellère.

♦ Bon, ce n'est pas le moment de tomber dans les pommes et d'avoir des pépins. Allez de l'aven vers le sud, faites table ronde du passé et envahissez pacifiquement le terrain de foot voisin. « C'est l'espérance folle... ». Vous êtes au cœur de la cité des Castors du Launay, mouvement d'auto-construction coopérative, né au lendemain du deuxième conflit mondial. Ainsi donc, 59 familles ouvrières construisirent leurs maisons, en 5 ans, de 1951 à 1955, sur un terrain appartenant à l'usine des Batignolles.

34. Qui fut le 1^{er} président de l'Association des Castors de l'Erdre, fondée en 1951 ?

Les Castors sont heureux de vous accueillir maintenant, dans leur ancienne menuiserie, leur lieu de réunion habituel, située à l'extrémité occidentale de la rue où vous vous trouvez, pour vous raconter leur histoire en photos.

♦ « Patience et longueur de temps... ». Un arbre semble vraiment dominer la situation au nord. du haut de ses 35 m. Courez-y vite.

35. Essayez d'évaluer la circonférence, à 1 mètre du sol, de ce superbe platane bicentenaire, assurément un des plus beaux arbres de Nantes :

Environ - 5 m - 6 m - 7 m - 8 m ?

♦ Le château du Launay, construit au début du 19^e siècle, appartenait aux Ducoudray-Bourgault, négociants, encore négriers, à cette date. Le vaste domaine du Launay fut acquis, en 1941, par l'usine des Batignolles. On y ouvrit, à la fin de la guerre, une école professionnelle, à l'origine du C.E.T. puis L.E.P. de l'habillement de la Bottière.

36. **Sous quel nom connaît-on ce dernier depuis 1986 ?**

- **Leloup-Bouhier** - **Léonard de Vinci** - **L.A. de Bougainville** - **Michelet**

♦ Vous vous échappez de la place par le chemin qui se dissimule derrière le vieux puits de la propriété.

37. **Comment s'est appelé successivement ce chemin ouvert solidairement par les Castors et les maraîchers en 1963 ?**

❖ L'avenue à laquelle vous aboutissez alors vous conduit directement, toujours vers le nord, à l'ancien Chemin des Landes... Hou ! Attention, jeunes filles, le loup y rôde peut-être encore... exactement au « 25, rue de la Grange au Loup ».

38. **Que trouve-t-on aujourd'hui à ce numéro immortalisé par une célèbre chanson ?**

♦ Le père de Monique Serf, dite Barbara, vécut jusqu'en 1959, dans une dépendance (une grange) de la ferme « Rincé » qui occupait l'emplacement de l'avenue que vous venez de quitter. La « *longue dame brune* » raconta cette histoire poignante dans une chanson, en 1964. Allez-y, ne vous faites pas prier, chantez : « *Il pleut sur Nantes...* ». Elle vint même en personne, en 1986, dévoiler la plaque, à l'extrémité occidentale de la rue que vous avez investie tous en chœur. N'allez pas jusque-là mais propulsez-vous dans l'allée qui porte son nom et qui a été inaugurée le 9 décembre de l'an 2000.

39. **Quels artistes du quartier lui ont ici rendu hommage ?**

40. **Ultime question pour vous départager. Savez-vous quelles étaient les couleurs préférées de la chanteuse ? Henri Beyle eût pu vous aider...**



Quelques paroles encore glanées parmi 260 chansons : « *Dis, quand reviendras-tu* » un jour à Porterie ? « *Sa plus belle histoire d'amour, c'était nous* ».

Le parcours touche à sa fin. Déjà ? Enfin ! Nous espérons qu'il ne vous aura pas « rendu le cœur chagrin ». Mais auparavant, une dernière épreuve vous attend au bout de l'allée.

Jeux des chansons !

Deux personnes de votre groupe vont pouvoir tester leurs connaissances sur la chanson.

Ce jeu peut vous rapporter 4 points.

Il vous faut ensuite chausser vos bottes de sept lieues et d'un bond, un seul, rejoindre la maison des associations. Pour ce faire, tournez délibérément le dos à la « route » et prenez sans plus tarder l'allée du « jardin », côté nord. Tous nos farfadets et feux-follets vous accompagnent sur le « chemin des écoliers ».

Une exposition vous attend à l'arrivée afin de parfaire encore vos connaissances sur l'histoire et le patrimoine du quartier de Saint-Jo, pendant que vos hôtes vont s'échiner à corriger et à classer vos copies.

Celles-ci devront nous être remises au plus tard à **17 heures**.

Nantes-Histoire vous remercie de votre participation et vous donne rendez-vous l'année prochaine à Chantenay, à l'occasion du centenaire de la Mairie.

Un grand merci aussi à la Commune libre de Saint-Jo, pour l'accueil qu'elle nous a réservé sur ses terres et tout particulièrement à Louis Le Bail, son historien et archiviste, pour sa grande disponibilité.

Epilogue ...



Réponses 1

1. 3 habitations
2. Four transformé en garage
3. rue du Bêle
4. une marche brisée (fendue)
5. 2 parmi : - salon de coiffure - bar-jeux-PMU (Le Sporting) - pharmacie - tabac-presse-loto
6. 5,6 km
7. 2 octobre 1911
8. Devise : « la Carotte, sans le bâton ! »
9. Louis Pergaud
10. Famille de la Laurencie
11. Lelasseur : un boulevard
12. le feldspath
13. Un puits et un réservoir
14. Carotte nantaise à bout rond
15. villages : au choix Les Gamiers, le Gotha, Le Linot
16. Ports intrus : Port-des-Barques, Port-la-Nouvelle
17. La Desnerie
18. Un palindrome
19. Folie construite en 1753
20. Mère Marie de la Passion
21. Roseraie Paul Plantiveau
22. Les allées symbolisent un rameau de rosier
23. Ruisseau de la Brettonnière
24. Foires et Florales au Champ de Mars
25. Terminus François Mitterrand à Saint-Herblain

Réponses 2

26. Création du FCN en 1943, montée en 1^{ère} division en 1963
 27. Marcel Saupin, Louis Fonteneau
 28. St-Georges des Batignolles, cloche de l'ancienne église
 29. 1974
 30. Carrefour
 31. 81 patriotes fusillés au Bêle
 32. Jules Paressant
 33. Launay, lieu planté d'aulnes
 34. Alfred Fourage 1^{er} président des Castors de l'Erdre
 35. 7m de circonférence environ
 36. L.E.P. Léonard de Vinci
 37. Ancien Chemin noir, actuel chemin de l'Entraide
 38. Immeuble de Nantes-Habitat
 39. Statue : Jeanne Merlet - fresque : Philippe Béranger
 40. rouge et noir
- Jeu des chansons :** Successivement : *La Rousse au chocolat* par Jacques Higelin
La Route aux 4 chansons par Georges Brassens
Nantes s'endort par Gilles Servat
Ça n'a pas d'importance par Morwenna du groupe
Dastum 44 (texte de Pierre Mac Orlan)