

RALLYE DE NANTES - HISTOIRE

'NANTES ET L'EAU'

PREMIERE ETAPE

(Feuille itinéraire et questions)

ATTENTION: Si à 11 h 15 vous n'avez pas atteint le terme de l'étape, ouvrez l'enveloppe bleue.

N. B. : Nous nous excusons de ne pouvoir vous garantir la pluie qui serait si adaptée à notre sujet.

Vous vous trouvez là où se rejoignent la Loire fluviale et la Loire maritime, entre deux eaux et deux cultures. Optez d'abord pour le grand large et dirigez-vous vers l'aval du fleuve sur ce quai de la Fosse, autrefois zone marécageuse occupée par des huttes de pêcheurs et devenu en 1780, selon l'ingénieur géographe Ogée " l'endroit le plus agréable, le plus riche et le plus actif de Nantes. Les maisons qu'on voit au long de ce quai répondent à l'opulence de ceux qui les habitent. Elles sont toutes bâties en pierre de grison, marnai, Saint-Savinien, Cressanes et tuf avec des ferrades et des balcons".

Mais ces façades luxueuses cachent bien des misères. Entre deux agences de ce qu'on appelle parfois de "modernes négriers" prenez à tribord et aventurez-vous dans les venelles pentues et tortueuses du port qui possèdent encore l'ancien système à caniveau central pour l'évacuation des eaux. Ici vivait un peuple extraordinairement divers: matelots, marinières, portefaix, pêcheurs, charpentiers, forgerons de marine, arrimeurs, lesteurs, délesteurs, gabarriers, pilotes-lamaneurs... sans oublier les filles.

Question 1 : Quels sont les équivalents actuels des anciens portefaix employés sur le port ?

Laissez la rue des oiseaux à long bec, filez sur babord, puis hésitez entre deux ensembles de mosaïque bleue. Soyez résolument moderne et coulez vous dans une confrérie distinguée. A travers des ruelles aux maisons définitivement closes, on vous ramènera sur le quai du départ que vous suivrez, toujours vers l'aval.

En comblant le fleuve où elle se mirait, Nantes a perdu son image. Cependant la mer hante sa pensée.

Question 2 : Relevez deux noms de commerces qui rappellent ce passé maritime.

La Loire fut longtemps le meilleur trait d'union entre Nantes et le reste du monde. Entre l'endroit où vous avez débouché sur le quai et le carrefour de la rue de la Verrerie, des enseignes, ou plaques, évoquent quatre nations étrangères:

Question 3 : Lesquelles ?

Même si la Duchesse Anne fait le gros dos, n'hésitez pas à faire le pont. A la 199^{ème} barre verticale arrêtez-vous et, comme un capitaine sur la dunette de son navire quittant le port de Nantes,

promenez votre regard sur le couchant. Dans l'axe du clocher de l'église Saint-Anne, cinq arches soutiennent le quai; c'est là que débouche un des nombreux affluents nantais de la Loire. Lequel:

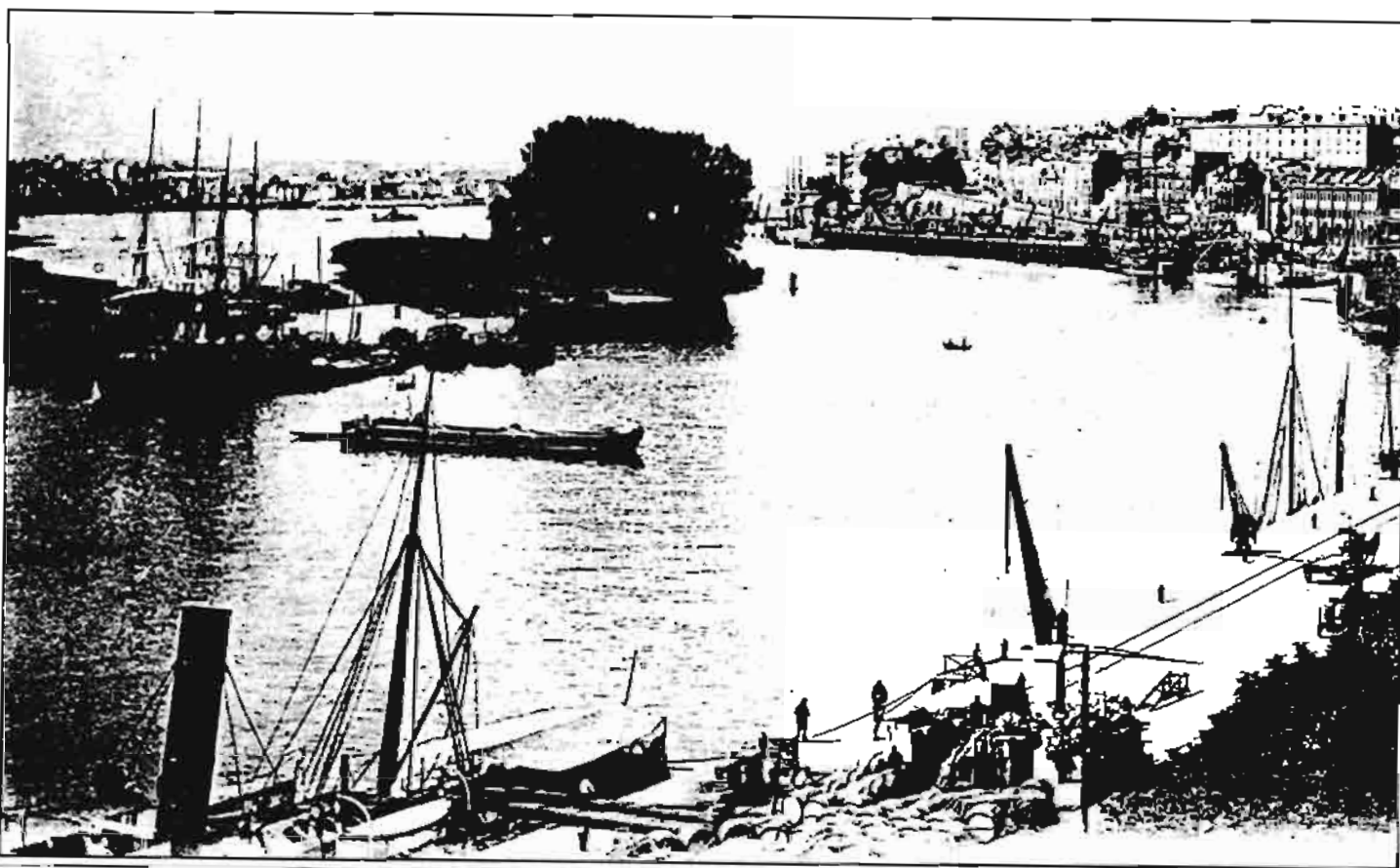
Question 4 : Erdre Sèvre Cens Chézine Gesvres Gué-Robert ?

On dit que c'est là qu'en 56 av. J.C. Jules César fit construire les galères qui lui permirent de vaincre les Vénètes. Ainsi débuta la construction navale nantaise. Qu'en reste-t-il ? Sur la rive gauche du fleuve, au milieu d'une friche industrielle, près de la "Solderie nantaise" (!!!) quelques bâtiments se souviennent. Le dernier grand navire lancé ici fut le "Bougainville". En quelle année quitta-t-il Nantes:

Question 5 : 1967 1977 1987 ?

Il était destiné à la marine de guerre. Un autre bateau de guerre (un escorteur d'escadre) s'est installé dans le port pour entretenir le souvenir.

Question 6 : Quel nom porte-t-il ?



Observez cette photo prise au début du siècle. Sur la rive gauche du fleuve, en partie caché par la végétation de l'île Mabon, on aperçoit un petit village célèbre alors pour ses pêcheurs, ses cap-horniers et ses guinguettes. Aujourd'hui tout a bien changé ! Jugez vous-même. Mais:

Question 7: Quel est le nom de ce "village":
La Martinière La Jonelière Trentemoult ?

Un dernier coup d'oeil sur les entrepôts en briques à droite, un dernier à gauche et tournez le dos à ce crève-coeur. A vos pieds, ancrées dans le quai dont elles refusent de se séparer, quatre culées surmontées de pièces métalliques rappellent qu'ici s'éleva pendant 55 ans une silhouette familière aux vieux Nantais.

Question 8 : De quoi s'agit-il ?

Passant près de ces vestiges remontez la rive droite du fleuve vers ce qui fut la capitainerie du port. Le souvenir maritime est là encore présent sous la forme d'une ancre de marine et d'un autre gros objet métallique.

Question 9 : De quoi s'agit-il :

- a - d'une cuve pour faire fondre la graisse des baleines ?
- b - d'un godet de drague ?
- c - de l'écubier de l'ancre ?

A propos d'objet :

Question 10: A quel métier servait l'outil ci-dessous ?



Beaucoup de Nantais ont consacré leur vie à la mer, jusqu'à y périr. Autrefois ils étaient pêcheurs, corsaires, pirates... Maintenant, signe des temps, ils sont régatiers ou navigateurs solitaires. Récemment un Nantais a péri lors d'une course transocéanique en solitaire.

Question 11 : De qui s'agit-il ?

L'eau indispensable à la vie peut être aussi meurtrière ou destructrice. La Loire aujourd'hui paresseuse s'enfle parfois de furie. La plus ancienne crue dont les textes ont conservé la mémoire remonte à l'hiver 1444. Les crues de 1711 et 1910 furent particulièrement importantes. Le samedi 3 décembre 1910 le journal "Le Phare de la Loire" relate que: "le quartier de la Petite Hollande est complètement submergé et, rue Kervégan, l'eau atteint par endroits une hauteur de 1,50 m."

Question 12: Quelle hauteur maximale pourrait aujourd'hui atteindre la Loire sur l'échelle des marées ?

Continuez votre progression vers l'amont.

Question 13: Que représente cette sculpture en pierre blanche sur votre gauche ?

Les "Amis du Musée des Salorges" sont de mêche avec nous pour vous jalonner le chemin.

Question 14: En quelle année l'objet qu'ils ont ici placé fut-il mis hors service ?

A présent risquez-vous un instant dans le flux pétaradant et gagnez vite l'abri. Retournez-vous encore une fois pour contempler ce qu'il reste de cette Loire maritime qui a tant fait rêver les Nantais et en particulier l'un des plus célèbres d'entre eux: Jules Verne.

Question 15: Citez deux romans de Jules Verne dont le titre évoque la mer.

Aventurez-vous dans le vaste espace qui s'étend devant vous en vous dirigeant vers le Nord-Est. Ici autrefois coulait la Loire, toute remuée encore d'avoir serré dans ses bras l'île Feydeau aux allures de courtisane créole. Pas assez sage la Loire ! La grande crue de 1910 emporte ses derniers défenseurs. Les partisans du train et de la bagnole triomphent. De 1926 à 1946 on mettra 20 ans à enterrer le fleuve rebelle.

Survivant de cette époque, le marché de la Petite-Hollande se tient en ces lieux tous les samedi matin. Autrefois permanent, il dominait la Cale aux Moules où chaque lundi matin des pêcheurs venaient approvisionner la ville en moules ramassées sur les bancs naturels de Saint-Nazaire et de Saint-Michel. Les Nantais en ont conservé l'habitude de manger des moules le lundi. En prêtant l'oreille du côté des souvenirs vous entendrez peut-être les poissonnières de la Petite-Hollande crier: "Aux plisses de mer ! Aux plisses, pimpenots de Loire !".

Question 16: Quels poissons proposaient-elles ainsi ?

On vous attend près d'ici pour contrôler vos filets après cette première campagne de pêche à la question.

RALLYE DE NANTES - HISTOIRE

'NANTES ET L'EAU'

DEUXIEME ETAPE

(Feuille itinéraire et questions)

ATTENTION: Si à 12 h 45 vous n'avez pas atteint le terme de cette étape ouvrez l'enveloppe blanche.

Un café voué au grand large vous met sur la piste d'une rue qu'un étranger pourrait, en un sens, juger bien funèbre. Mais ne vous y jetez pas les yeux fermés; un soleil apparemment immobile et bien haut, c'est rare à Nantes!.

Question 17: Ce soleil est daté; de quand ?

Ce soleil éclaire un morceau de Chine échoué ici après une traversée marquée de quelques coups de tabac et coups de poker.

Question 18: De quel morceau de Chine s'agit-il ?

L'eau dans la ville c'est aussi les puits, les fontaines et maintenant le Service des eaux. En 1517, les responsables municipaux é mirent l'intention de doter la ville d'une alimentation en eau. Le projet tomba à l'... En 1854, une société privée reçut le droit de distribuer l'eau de la Loire par canalisation. Sous le Second Empire, à l'initiative d'un philanthrope anglais vivant en France, Richard Wallace, furent installées des fontaines dispensant de l'eau potable dans les lieux publics. Enfin, en 1894, la ville de Nantes établit une régie municipale de l'eau et fit construire, en 1900, l'usine de traitement de La Roche, à Doulon, qui alimente depuis toute l'agglomération.

Question 19 : Combien faut-il de muses pour soutenir une fontaine Wallace ?

Abandonnez la bourse, passez sans succomber entre le puits d'argent et le port au vin puis gagnez cette place agrémentée par la plus belle fontaine de Nantes.

Question 20: Combien comptez vous de poissons en cette fontaine ?

Cette place "en miroir de toilette" tracée par Ceineray et Crucy fut construite de 1790 à 1794 sur l'emplacement d'un saillant de l'enceinte médiévale de Nantes édiée par Pierre de Dreux. Des douves baignaient les pieds de la muraille. Une rue s'en souvient. Suivez-la. Attention ! à travers les barreaux d'une rue adjacente, une enseigne rappelle le dernier survivant des trois-mâts construits à Nantes (les piliers de bar sont avantagés et les borgnes de l'oeil droit pénalisés).

Question 21: Quel est le nom de ce bateau ?

Traversez à pied sec cet ancien bras de l'Erdre pour tomber dans ceux de Saint-Nicolas. Contournez la nef qui n'a jamais navigué. A 10 h (et à l'abri) un célèbre corsaire nantais vous observe. Vous avez trouvé ?

Question 22 : En quelle année s'embarqua-t-il pour la première fois sur un navire corsaire ?

C'est tout près d'ici dit-on, au pré-nian, que Alain Barbe-Torte vainquit les Vikings. Fuyez ces lieux barbares et rejoignez l'Erdre au plus vite. Comment ! elle a disparu ? C'est un comble ! Seule la place a conservé le souvenir d'une écluse. Celle-ci fut construite après qu'en 1825 l'Erdre soit devenue la tête de ligne du canal de Nantes à Brest. Une photo réalisée au début de ce siècle vous rappelle le pittoresque des lieux. Pour continuer le rallye vous remonterez la rivière en empruntant le quai où circulaient alors des tramways Mekarski.



Tandis que vous marchez, rêvant peut être à la rivière enfouie, aux bateaux évanouis, à tous les pays que Nantes tenaient à portée de voiles pour les esprits hardis... un panneau vous rappelle que notre cité est jumelée avec plusieurs villes lointaines, mais il y a des oublis.

Question 23: Avec quels ports Nantes est-elle jumelée ?

Avec le temps, et si tu te tends tout entier vers là où on t'attend, en évitant les taons, tu trouveras la trace du tan, bien avant l'ancien étang. Ces gens du temps du tan avaient besoin de l'eau de l'Erdre, que nous longeons en ce moment si nous sommes au temps du tan.

Question 24: Mais pourquoi avaient-ils tant besoin d'eau :

- a - Pour laver les ateliers empuantis par le travail des peaux ?
- b - Pour assouplir les peaux avant d'en ôter les poils ?
- c - Pour protéger leurs ateliers contre les voleurs de peaux (eau tan suspend ton vol; eau tan en emporte le vent...)

Les tanneurs avaient installé leurs ateliers entourés de fosses à tan sur le coteau rocheux de Saint-Similien. Leur travail, générateur d'une véritable puanteur, polluait leur corps autant que la rivière. Les ateliers situés au sommet du coteau, moins touchés par les odeurs fétides, portaient le surnom significatif de "paradis". Pourtant que de misères abritaient-ils! Pour s'en convaincre il n'est que de relire les articles de Pierre Rocher, dans "Le Populaire" de 1925, cités par Emilienne Leroux: "Des poternes basses, des porches qui suintent, s'ouvrent brusquement sur des cours autour desquelles s'alignent ou s'accotent des habitations. Et c'est autour de fosses putrides, de trous boueux, la ronde ou la chaîne des fièvres... Toutes les saletés possibles, déchets, détritrus, boue, excréments, épiluchures, cadavres pourris de bêtes se sont entassés et stagnent en flaques jaunes et grasses..." (Emilienne Leroux Histoire d'une ville et de ses habitants)



Ci-dessus, tanneries sur l'Erdre au pied du coteau de Saint Similien (Dessin de Hawke)

Enfant Jules Vallès adorait le parfum des tanneries "cette odeur montante, moutardeuse, verte comme les cuirs qui font sécher leur sueur au soleil" (L'enfant). La tête pleine de ces images et odeurs fortes, gravissez le coteau par la rue Didienne. Votre récompense est à une marche précise de cet escalier. Pour savoir laquelle vous avez deux solutions:

- a) calculez la $\sqrt{1421}$
- ou b) comptez jusqu'à 39.

Cela vaut bien un rafraîchissement ! Vous allez déguster trois eaux en bouteilles aveugles. Deux sont des eaux minérales, une est l'eau de la ville de Nantes.

Question 24 bis: Dans quelle bouteille se trouve l'eau distribuée par la ville de Nantes: A B C ?

Par la pittoresque ruelle du quai des tanneurs, regagnez le quai aujourd'hui bien monotone mais où s'agitaient autrefois charpentiers, tanneurs, portefaix, blanchisseuses. Celles-ci ont disparu mais vous retrouvez leur moderne version près d'ici. Soyez attentif, très attentif, pour résoudre notre petit problème:

Un Nantais se rend à la laverie devant laquelle vous êtes. Il amène 56 kg de linge sale, et veut dépenser le moins possible ainsi que faire le moins de tournées de lessive possible.

Question 25: Quelle somme va-t-il dépenser compte tenu des tarifs de la laverie ,

Question 26: Combien de tournées de chaque sorte va-t-il faire ?

Question 27: Le sèche-linge traite à chaque fois 8 kg. Sachant que notre homme a sur lui 150 F, pourra-t-il sécher toute sa lessive (bien entendu il a utilisé une dose de lessive pour chaque tournée)?

(Si vous en avez ras le tambour vous pouvez relever les tarifs et tenter de résoudre le problème tout en continuant le rallye. La marche ça dégrasse les méninges)

Vous êtes toujours des Nôtres (!!!) alors traversez la rivière ensevelie là où se pressaient autrefois les chalands approvisionnant l'usine à gaz et abordez dans ce quartier du Marais où les filles des blanchisseuses ont appris à lire et à écrire sous l'emblème de la ville de Nantes. A propos...

Question 28: La nef qui orne cet emblème a combien de mâts et de sabords ?

C'est près d'ici que fut tué Rigolet, en 1955, lors de la grande grève des chantiers navals

Remontez la rivière au plus près des maisons. Si vous aimez le pittoresque risquez vous entre le calife et le capitole dans le plus sombre et le plus long des corridors. En sortant de celui-ci, pour ne pas heurter votre front populaire, prenez à gauche afin d'arriver à bon port communal. Enfin nous retrouvons l'eau, mais paralysée, figée dans une longue minute de silence au pied du monument à la mémoire des Cinquante Otages.

Parmi les 48 noms gravés dans la pierre par les balles des nazis, l'un évoque ces terres lointaines que les bateaux nantais reliaient à la France. La France pour laquelle il est mort.

Question 29 : De quel nom s'agit-il ?

Ici plus qu'ailleurs, l'Erdre marque la frontière entre la ville aristocratique et bourgeoise et la ville industrielle et populaire. L'ancienne Cour des Comptes due à Ceineray domine fièrement la rivière. Jetez-lui un oeil admiratif mais choisissez le peuple c'est à dire Versailles.

Ici "l'encombrement chinois de la rivière par tous les calibres de la menue batellerie fait contraste avec la Loire déserte". Cette citation de Julien Gracq est tirée d'un de ses livres intitulé:

Question 30: a) Une chambre en ville b) Peur sur la ville
c) La forme d'une ville

Tout à vos pensées littéraires, poursuivez le long du quai mais ne dépassez pas Châteaubriand d . Soyez sages et aventurez-vous vers la palissade qui barre la rue. Non il ne s'agit pas d'un puits d'eau de vie. Mais l'eau nécessaire à la vie doit être purifiée. Voici pourquoi ici l'on creuse.

Question 31: Quel est le nom du ruisseau responsable de ces travaux ?

Pour une fois faites les choses à moitié, mais gare au coup de

pompe en arrivant sur le quai ! Ici l'Erdre devient frivole: canotier, river palace, coup de coeur. Le cabotage tourne au cabotinage.

Question 32: En partant de ce port si vous découvrez "la bergerie" ou "le cul du moulin", sur quelle rivière naviguerez-vous ?

Si vous ne dépassez pas 10 tonnes franchissez le pont qui vous introduira dans cette petite île de 1,7 ha, ancien marécage consolidé par des déblais provenant du creusement du canal de Nantes à Brest. Appelée selon les époques Marais de Barbin, Ile Le Gall, Ile aux singes, on pourrait maintenant la nommer Ile du Soleil Levant depuis qu'en 1987 pavillon de thé, cascades, rocailles, bambous... ont remplacé menuiseries, tanneries, forges, constructions navales. Seule de l'autre côté du quai une voilerie atteste encore qu'il y a peu on construisait des bateaux ici.

Aventurez-vous parmi les bambous, cyprès-chauves, rhododendrons... pour nous retrouver devant cette maison qui évoque un pavillon de thé japonais.

RALLYE DE NANTES - HISTOIRE

'NANTES ET L'EAU'

TROISIEME ETAPE

(feuille itinéraire et questions)

ATTENTION: Si à 15 h 30 vous n'avez pas atteint le terme de l'étape ouvrez l'enveloppe jaune.

Avant de reprendre votre long périple à travers rues et souvenirs, accordez-vous quelques minutes pour visiter, dans la Maison de l'Erdre, l'exposition permanente consacrée à la rivière, à ses travailleurs, à sa faune et à sa flore. Ainsi pourrez-vous nous dire:

Question 33: Dans quelle commune et dans quel département l'Erdre prend-elle sa source ?

Jusqu'au début du 20^{ème} siècle, l'Erdre a rempli un rôle économique important permettant le débouché des produits de la Bretagne intérieure vers Nantes. Sur la rivière, le mode de propulsion était la voile ou la perche, aucun chemin de halage n'ayant été réalisé.

Question 34: En 1924, que transportait Victor Gallon sur sa péniche 'L'imprévu' ?

A une époque où le poisson d'eau douce est un complément indispensable à une alimentation frugale, l'Erdre, transformée en lac de retenue au Moyen Age par Saint Félix, entretient dans ses eaux calmes dont la température s'élève vite en été des chevesnes, brèmes, carpes, sandres, brochets, anguilles...

Question 35: Comment s'appelle le filet suspendu à quatre perches sur les bateaux pêcheurs de l'Erdre ?

Aujourd'hui la plaisance a remplacé le trafic fluvial des lourds chalands ou des bateaux pêcheurs. Les premiers régatiers ont commencé à jouer avec le vent dans la rade de la Tortière au début du siècle. En 1907, on recense déjà plusieurs sociétés nautiques.

Question 36: Combien ?

Encore un coup d'oeil aux aquariums (que c'est compliqué une vie d'anguille !) et il est temps de franchir le pont à haubans pour repartir à l'aventure.

Prenez à tribord et par la voie basse longez la rivière. Apollinaire a chanté le pont Mirabeau. Il aurait pu en faire autant du pont qui vous barre l'horizon car les deux ouvrages d'art ont eu les mêmes concepteurs. Ceux-ci, dans un souci esthétique, ont voulu que l'épaisseur des montants verticaux soit décroissante des rives à la clé de l'arche afin de "corriger l'effet d'optique qui fait paraître plus grêles les pièces les plus longues".

Question 37: De quand date ce pont ?

Gardez-vous de passer sous la Motte Rouge. A gauche un tunnel vous offre son mystère et vous fait pénétrer dans Barbin.

Construit à l'une des extrémités de la chaussée qui barrait l'Erdre (6 - 19 èmes siècles) et en permettait le franchissement avant la construction du pont de La Motte Rouge, ce gros village abrita d'abord des pêcheurs au Moyen Age puis devint au fil des siècles le refuge d'une population misérable faite de petits artisans, de blanchisseuses et autres gagne-deniers. La bonne bourgeoisie nantaise du 19 ème siècle considérait avec mépris ce quartier populaire dont "les maisons dans les rues de traverses et les cours sont habitées par des bretons qui ramassent chaque matin en ville les vieux papiers, les chiffons et les os, et conservent souvent dans leur habitation les objets de leur commerce; cela joint à leur malpropreté engendre des maladies..." (15 mars 1836).

Question 38: Aujourd'hui ce quartier a été restauré, mais pourrez-vous donner le numéro de cette maison photographiée en 1965 ?



A gauche c'est l'ouche (désignation d'un ancien jardin ou verger) N'y allez pas ! Prenez plutôt le chemin de la fontaine, il vous conduira dans l'intimité des ruelles profondes et humides à la découverte de l'habitat traditionnel.

En haut du raidillon, piquez vers les mousquetaires. Là, Thomas, peintre nantais, vous conduira à l'amiral (homonyme d'un autre peintre mais communard). A babord tonnerre de B..arbin ! En rejoignant la rivière profitez du paysage.

Entre les marrons nature et ceux de Waldeck vous avez le choix. Pour éclairer cette énigme dites nous :

Question 39: Où furent fabriqués les élégants lampadaires situés aux extrémités du pont ?

Menez vos pas jusqu'aux muses alanguies et observez la rivière. Autrefois, le long de chaque rive, s'agglutinaient les bateaux-lavoirs.



Chacune de ces embarcations appartenait à un entrepreneur qui, moyennant quelques centimes, mettait à la disposition des blanchisseuses un battoir, une marmite à faire bouillir le linge, un baquet pour essanger et le rincer. La blanchisseuse devait apporter le bois et le savon. Elle faisait bouillir son linge dans la marmite avec du lessis, le savonnait et le rinçait dans l'eau de la rivière. Ensuite elle étendait sur le quai sa blanche lessivée, draps lourds ou dessous légers de la bourgeoisie nantaise qui étalaient impudiquement le secret de leurs dentelles.

Les bateaux-lavoirs ont disparu. Il n'en reste qu'un (à gauche en amont) posé sur une barge. Mais au fait... quand le dernier bateau-lavoir a-t-il cessé ses activités de blanchisserie:

Question 40: en 1945 1956 1964 1974 ?

Les bateaux-lavoirs ont été remplacés par de modernes argonautes qui ont souvent bâti de leurs mains leur maison flottante. Tout près d'ici, 37 marches plus bas, l'un d'entre eux a donné à la sienne le nom d'une course transatlantique.

Question 41: Quel est ce nom ?

Longez la rivière par cette rive où autrefois s'agitait le petit peuple des blanchisseuses que les mauvaises langues appelaient les "poules d'eau". Munies de leur "batdrap" elles frappaient sur le linge comme sur la "bonne société" avec une gaieté féroce. Dur métier! "Qui de nous n'a rencontré sur son chemin de pauvres femmes et souvent des femmes âgées courbées sous le poids de ce linge mal essuyé, mal tordu, encore imprégné d'une eau qui ruisselle sur leurs membres échauffés par un travail pénible et qui peut déterminer des rhumatismes, des fluxions de poitrine ou d'autres affections graves " dit un rapport officiel.

Seule une blanchisseuse sait combien pèse le linge mouillé lorsqu'il faut remonter par les cales et les escaliers abrupts; mais vous ?

On vous attend près d'ici, à la fin de cette étape, pour en faire l'expérience.

Question 42: Quel est le poids (au gramme près) du baluchon de linge?

RALLYE DE NANTES - HISTOIRE

'NANTES ET L'EAU'

QUATRIEME ETAPE

(feuille itinéraire et questions)

Repartez d'un bon pas en suivant le chemin qui longe la rivière. Courage la fin approche, vous verrez bientôt le bout du tunnel !

Au détour d'un coude de la rivière, après le dernier marronnier, le chemin débouche sur un long quai pavé. C'est l'ancien port de Barbin, autrefois centre du trafic fluvial de l'Erdre. Aujourd'hui il ne reste plus que quelques bateaux, dont certains bien rouillés, amarrés ici et là.

Question 43: Combien reste-t-il d' anneaux d'amarrage sur le quai en partant de celui qui est en face du N° 20 et en allant jusqu'au prochain pont ?

Question 44: Un chaland qui passait par là a jeté "l'encre". En dehors des livres et cadeaux que vous propose-t-il ?

Le pont sous lequel vous passez succéda à une passerelle en bois. C'est le dernier pont de l'Erdre.

Question 45: En quelle année fut-il construit ?

Encore quelques pas pour observer de loin cette étrange gueule noire qui avale la rivière. C'est le 5 avril 1934 que pour la première fois un chaland pénétra dans cet antre; il s'appelait "Fleur de mai". Un si joli nom pour inaugurer un souterrain !

Ne dépassez pas la limite de pêche. S'il vous tarde de taquiner le goujon ou l'anguille, venez nous retrouver dans le square voisin. A propos, peut être êtes-vous amateur de civelles, ces jeunes anguilles nées dans la mer des Sargasses et qui viennent faire du tourisme dans nos estuaires !

Question 46: Une civelle est une anguille âgée de:

a) 15 jours à 1 mois ? b) 6 mois à 1 an ? c) 2 à 3 ans ?

et maintenant bonne pêche !

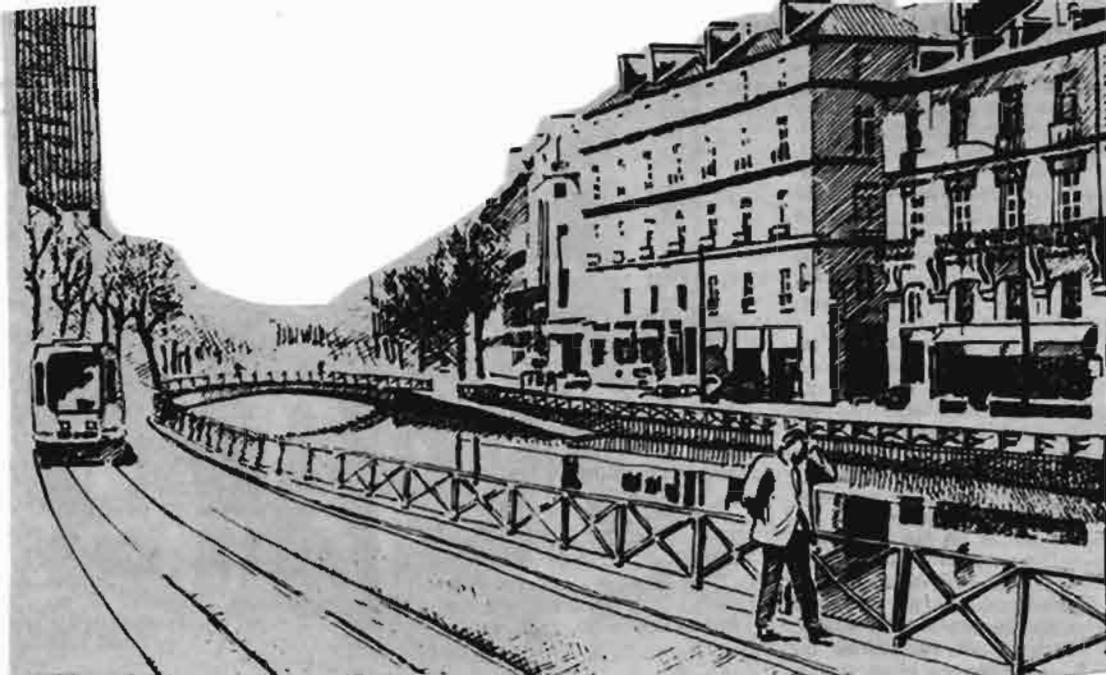
Question 47: (jeu)

Pour connaître votre prochaine destination reconstituez le puzzle ci-joint.

En vous rendant à ce lieu par le chemin de votre choix, vous pourrez fredonner "Il pleut sur Nantes". Mais savez-vous, qu'en moyenne, il pleut moins à Nantes qu'à Nice ? Ah ! Barbara quelle réputation tu as faite au ciel nantais !

Question 48 : Dans la chanson citée ci-dessus, où Barbara a-t-elle rendez-vous ? (Numéro et rue)

Question 49: Avec qui a-t-elle rendez-vous ?



Sous les pavés...la rivière ! La gravure ci-dessus correspond à un projet d'une association qui milite actuellement pour remettre à jour une partie des anciens bras de Loire ou de l'Erdre qui valaient autrefois à Nantes le surnom de "Venise de l'Ouest".

Question 50: Quel est le nom de cette association:

- a) Trempés guenés b) Nantes la Bleue c) Le Pavé dans la Loire ?

Dans ce monument nantais entouré d'eau où vous arrivez pas besoin d'être harnaché pour faire le tour de cette exposition permanente qui vous permettra de compléter vos connaissances sur Nantes et l'eau. Il suffit pour cela de quelques questions:

Question 51: Quel navire négrier du 18^{ème} siècle figure trois fois, dont une sur un plat à barbe, dans ce musée ?

Question 52: Un document officiel, ici dans une version de 1742, prévoyait notamment de trancher le jarret des esclaves échappés. Son titre ?

Question 53: Quel rapport y-a-t-il entre un cul de porc et une tête d'alouette ?

Question 54: Quel rapport y-a-t-il entre une marquise, un diabolotin et un perroquet ?

Question 55: Qui aime Virginie ?

Question 56: "Vivre libres ou mourir". De quelle année date l'embarcation qui arborait cette devise sur sa girouette ?

Question 57: Une magnifique maquette nous montre la ville en 1905, et en particulier les chantiers navals. Combien de navires y sont en construction ou en réparation à cette date ?

A défaut de gabarre vous pouvez prendre le tramway pour retourner à la Médiathèque, terminus du rallye, où nous vous attendons au plus tard à 17 heures

Pour perpétuer la tradition de la construction navale nantaise vous fabriquerez en chemin un bateau que vous nous remettrez; il devra être en papier.

L'équipe de Nantes-Histoire vous remercie de votre participation et vous dit à l'année prochaine.

RALLYE DE NANTES - HISTOIRE

Les bonnes réponses

Le contrôle n'a retenu comme valable que la partie soulignée de la réponse.

Première étape-----

1. Dockers
2. Le caboteur, Atlantique Sport, Quincaillerie Maritime, La Capitainerie.
3. USA, Espagne, Suède, Norvège. (4 pays = 10 points; 3 pays = 5 points; 2 pays = 0 point)
4. La Chezine
5. 1987
6. Le Maillé-Brézé .
7. Trentemoult
8. Le Pont-Transbordeur
9. b
10. Docker
11. Daniel Gilard
12. 9,20 m (acceptable: 9,30)
13. Le logo de Nantes
14. 1826
15. L'île mystérieuse, 20 000 lieues sous les mers
16. Des plies et des anguilles

Deuxième étape-----

17. 1718
18. Macao
19. 4 muses
20. 8 poissons chevauchés par des angel'eau (!!)
21. Le Belem
22. 1687
23. Cardiff et Seattle
24. b
- 24 bis. Bouteille A (eau de la ville de Nantes)
25. 124 F.
26. 6 tournées
27. Oui
28. 3 mâts et 3 sabords
29. An Huynh Khuong un instituteur de 29 ans
30. C
31. Le Gue Moreau
32. La Loire

Troisième étape-----

33. La Pouëze 49 (Maine-et-Loire)
34. Du vin et du sable
35. Un carrelet
36. 5
37. 1886 (acceptable: 1885)
38. Numéro 7
39. à Nantes chez Voruz fondateur et agronome
40. 1964
41. La route du rhum
42. 7 k 590

Quatrième étape-----

43. 19 anneaux
44. des maquettes (acceptable: expositions)
45. 1913
46. c
47. bravo les pêcheurs !
48. au 25 rue de la Grange-aux-Loups
49. son père
50. Nantes la Bleue
51. La Marie-Séraphique
52. Le Code Noir
53. il s'agit de noeuds marins
54. il s'agit de voiles
55. Paul
56. 1793
57. 19 chantiers